

*Αγάπη Καραμανλή*

**Η ΑΡΧΑΙΑ ΕΛΛΗΝΙΚΗ ΘΡΗΣΚΕΙΑ  
ΣΤΟΝ ΗΛΙΑΚΟ ΚΥΚΛΟ ΤΗΣ ΓΗΣ**

*Ένα δοκίμιο για τον άνθρωπο, το ηλιακό ημερολόγιο και  
το ηλιακό μας σύστημα*



*Creative Commons License*



**4.0 (CC-BY-NC-SA)**

***Αναφορά Δημιουργού – Μη Εμπορική Χρήση – Παρόμοια Διανομή***

***ISBN 978-618-88465-0-0***

***e book***

***<https://agapiscommons.com/>***

***1η έκδοση 2010, Γεννημένοι από τα αστέρια, εκδόσεις Δίον***

***Αυτοέκδοση, Θεσσαλονίκη, 2026***

***Εικονογράφηση και επιμέλεια: Αγάπη Καραμανλή***

*Αγάπη Καραμανλή*

***Η ΑΡΧΑΙΑ ΕΛΛΗΝΙΚΗ ΘΡΗΣΚΕΙΑ  
ΣΤΟΝ ΗΛΙΑΚΟ ΚΥΚΛΟ ΤΗΣ ΓΗΣ***

*Ένα δοκίμιο για τον άνθρωπο, το ηλιακό ημερολόγιο  
και το ηλιακό μας σύστημα*



**ηλιακό μονοπάτι**

## **Περιεχόμενα**

### **Εισαγωγή**

**Η αρχαία ελληνική πίστη και ο ηλιακός κύκλος της Γης**

### **Κεφάλαιο 1**

**Οι αντιστοιχίες των 12 ελληνικών θεών στο ηλιακό σύστημα και το ηλιακό ημερολόγιο**

### **Κεφάλαιο 2**

**Άρης – Κριός ( 21/03 – 20/04 )**

### **Κεφάλαιο 3**

**Δήμητρα - Ταύρος ( 21/04 – 20/05 )**

### **Κεφάλαιο 4**

**Ερμής – Δίδυμοι ( 21/05 – 21/06 )**

### **Κεφάλαιο 5**

**Άρτεμις – Καρκίνος ( 22 / 06 – 21 / 07 )**

### **Κεφάλαιο 6**

**Απόλλων – Λέων ( 22/07 – 22/08 )**

### **Κεφάλαιο 6**

**Εστία – Παρθένος ( 23/08 – 22/09 )**

### **Κεφάλαιο 8**

**Αφροδίτη – Ζυγός ( 23/09 – 22/10 )**

**Κεφάλαιο 9**

**Ήφαιστος – Σκορπιός ( 23/10 – 21/11 )**

**Κεφάλαιο 10**

**Δίας – Τοξότης (22/11 – 21/12)**

**Κεφάλαιο 11**

**Ήρα – Αιγόκερος ( 22/12 – 19/10 )**

**Κεφάλαιο 12**

**Αθηνά – Υδροχόος ( 20/01 – 18/02 )**

**Κεφάλαιο 13**

**Ποσειδώνας – Ιχθύες ( 19/02 – 20/03 )**

**Κεφάλαιο 14**

**Εκάτη, η μαύρη σελήνη**

**Αντί επιλόγου**

**Βιβλιογραφία**

**Για τη συγγραφέα**

## **Εισαγωγή**

### **Η αρχαία ελληνική πίστη και ο ηλιακός κύκλος της Γης**

#### **Η αρχαία ελληνική πίστη**

Η αρχαία ελληνική πίστη αφορά κατά κύριο λόγο την λατρεία του δωδεκάθεου. Οι μύθοι και η μυθολογία είναι το αποτέλεσμα της προσπάθειας των ανθρώπων να εξηγήσουν τον κόσμο τα παλιότερα χρόνια. Μέσα στη μυθολογία του κάθε λαού βλέπουμε να ξεδιπλώνεται η πραγματική ζωή των ανθρώπων της εποχής εκείνης. Μαθαίνουμε για τις αξίες, τις αρχές τους. Γνωρίζουμε τον τρόπο με τον οποίο αντιλαμβάνονταν τον φυσικό κόσμο και την κοσμοθεωρία τους για τη ζωή, την συνύπαρξη τους στην κοινωνία, τους νόμους που επέλεγαν να τους διέπουν. Μέσα από τη μυθολογία βρίσκουμε την ίδια τη ζωή των παλιών ανθρώπων με τον τρόπο που την έβλεπαν και την εξηγούσαν οι ίδιοι γιατί περιγράφει όλα όσα πίστευαν. Η μυθολογία του κάθε λαού αναφέρεται στην πίστη του και για το λόγο αυτό αποτελεί τη θρησκεία του.

Στη δική μας γη, στην Ελλάδα, πλάσαμε από τους ωραιότερους μύθους. Οργανώσαμε τη σκέψη και την λογική μας, εμβαθύναμε στις επιστήμες, δημιουργήσαμε την κλασική αισθητική στις τέχνες και τον πολιτισμό, υπηρετήσαμε πιστά τη ζωή και την ολιστική προσέγγιση για τη θεραπεία και την ίαση, εργαστήκαμε για την ευημερία της κοινωνίας των ανθρώπων, εμπνευστήκαμε την οργανωμένη πολιτεία της δημοκρατίας. Οι αρχαίοι μας πρόγονοι έπλασαν τους μύθους τους με την ομορφιά της ελληνικής γης, με την αγάπη τους για την ζωή και το ωραίο, με την εργασία στο επίκεντρο της κοινωνικής ευημερίας, με την υπεράσπιση της δικαιοσύνης και των αδυνάτων, με τον σεβασμό προς τους ανθρώπους και τη φύση, την πατρίδα όλων μας. Η ελληνική μυθολογία, η αρχαία ελληνική πίστη παραμένει μέχρι σήμερα ικανή να μας διδάξει το καλό και το ωραίο, να μας εμπνεύσει για τη δυνατότητα της αρμονίας, της ειρήνης και της εργασίας στον κόσμο. Τα

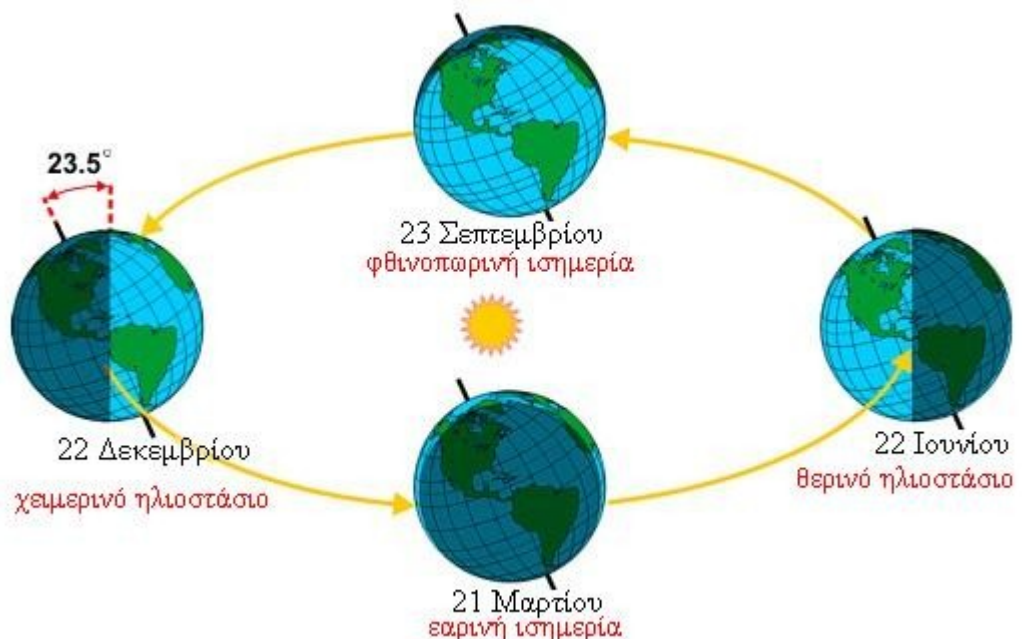
σύμβολα και τα αρχέτυπα της παραμένουν ισχυρά και κλασσικά στην προσπάθεια που κάνουμε εμείς οι άνθρωποι να εξηγήσουμε τον εαυτό μας, την συνύπαρξη μας και την κοινωνία, την σχέση μας με τη φύση και τον κόσμο.

Η συμβολή της στη συνέχεια του ανθρώπινου πολιτισμού είναι πολύτιμη.

## Ο ηλιακός κύκλος της Γης

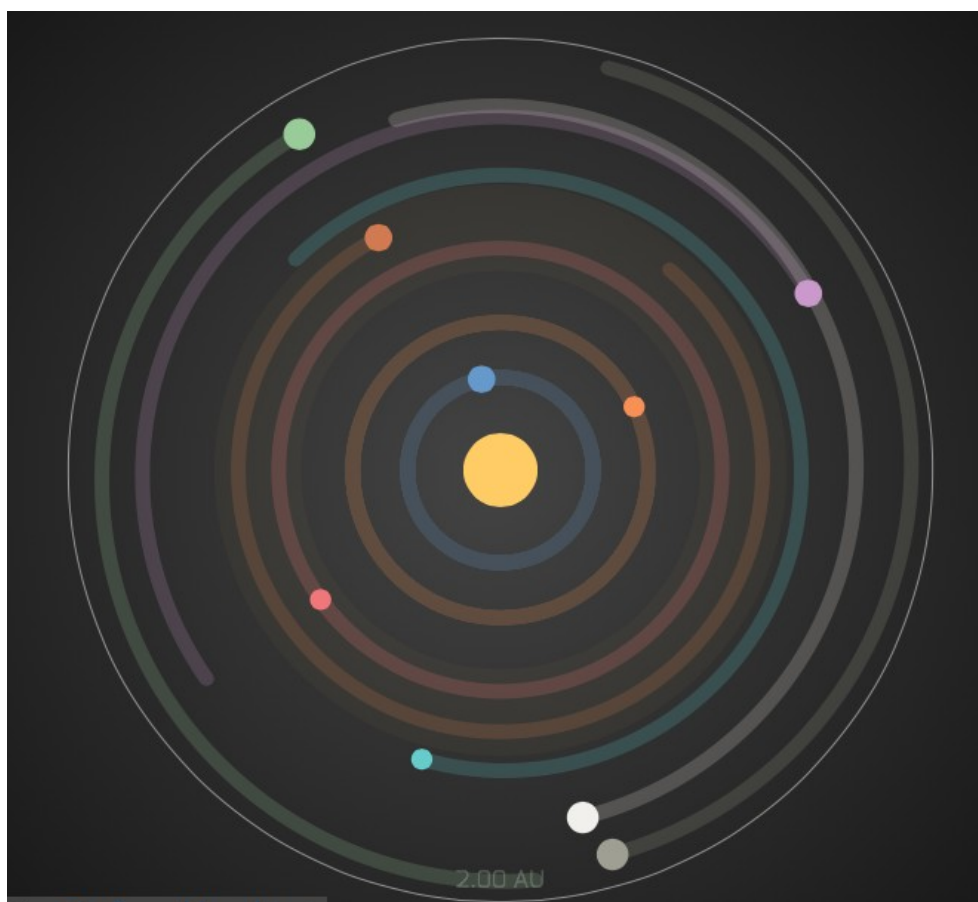
Ο ηλιακός κύκλος της Γης έχει 2 τρόπους προσέγγισης.

Ο ένας διαμορφώνεται ως προς το χρόνο. Η περιστροφή της Γης γύρω από τον ήλιο σηματοδοτεί τον ηλιακό χρόνο. Τα πατήματα του στις ισημερίες και τα ηλιοστάσια αποτελούν τα φυσικά χρονικά σημεία αναφοράς, περιγράφουν τις αλλαγές των εποχών, την κίνηση του φυσικού κύκλου του χρόνου.



Ο δεύτερος κυριαρχεί ως προς τον χώρο. Το ηλιακό σύστημα με τις ηλιακές του περιστροφές και τους πλανήτες του. Σ' αυτό ανήκει η Γη και ο κόσμος

όπως μπορούμε να τον αντιληφθούμε με τις αισθήσεις μας. Εκεί διαδραματίζεται η πραγματική εμπειρία της ύλης για τον καθένα από εμάς. Πραγματώνεται με τα ισχυρά ενεργειακά και μαγνητικά πεδία των πλανητών και τη δύναμη της βαρύτητας. Αποτελεί τον πραγματικό φυσικό και υλικό μας κόσμο μέσα στον οποίο εξελίσσεται η ζωή, το κοντινό μας σύμπαν.



### ***Η διαλεκτική των συμβόλων και των αρχετύπων στην αστρολογία***

*Η χρήση της ελληνικής μυθολογίας στην αστρολογία υπήρξε και παραμένει ο βασικός αρωγός για την ερμηνεία των αρχετύπων που μας οδηγούν στην ψυχολογική προσέγγιση, την ανθρώπινη κατανόηση και την ερμηνεία του αστρολογικού χάρτη, της θέσης δηλαδή των αστερισμών και των πλανητών*

στον ουρανό τη στιγμή μιας γέννησης με συγκεκριμένες συντεταγμένες και ώρα.

Είναι ευρέως αποδεκτή η χρήση του ονόματος ενός αρχαίου ελληνικού θεού τόσο για τους πλανήτες του ηλιακού συστήματος όσο και για τους κυρίαρχους πλανήτες των ζωδιακών αστερισμών, στο ανθρωπογράφημα ενός ωροσκοπίου. Η διερεύνηση της χρήσης αυτής γεννάει την απορία για το θέμα της επιλογής των συγκεκριμένων θεών σε συγκεκριμένες θέσεις πλανητών και της χρήσης τους ως αρχέτυπα-εργαλεία για την συμβολική και την ψυχολογική ερμηνεία του αστρολογικού χάρτη.

Οι απορίες που δημιουργούνται, τις οποίες θα παραθέσω παρακάτω, υπήρξαν το έναυσμα για την δημιουργία του παρόντος δοκιμίου.

1. Η απόδοση ύψιστης σημασίας και ιδιαίτερης βαρύτητας στο Χείρωνα οφείλεται στη συμβολή του και την προσφορά του στην θεραπεία και στην ίαση. Παρόλα αυτά, ουδέποτε είχε θεϊκή υπόσταση στην αρχαία ελληνική μυθολογία ώστε να του αποδώσουμε συναφή ερμηνεία με τους άλλους θεούς και να τον ονομάσουμε κυρίαρχο πλανήτη του αστερισμού της Παρθένου.

2. Η παράλογη ανάμειξη και χρήση των θεϊκών γενιών στο ηλιακό μας σύστημα. Στην μυθολογία οι θεϊκές γενιές δεν συνυπάρχουν στο ουράνιο στερέωμα. Όταν εδραιώνεται η νέα γενιά, η προηγούμενη καθίσταται αφανής και απύσχα:

α. Ο Ουρανός ανήκει στην πρώτη γενιά των Θεών. Έχασε την εξουσία και την γενετική του ικανότητα όταν ο Κρόνος πήρε την εξουσία κόβοντας τα γεννητικά του όργανα. Το τελευταίο γεννητικό του δημιούργημα είναι η Αφροδίτη που σχηματίστηκε από την ένωση του γεννητικού του μορίου και της θάλασσας.

β. Ο Κρόνος ανήκει στη δεύτερη γενιά των θεών. Μετά την Τιτανομαχία καταρρίφθηκε στα τάρταρα και εξαλείφθηκε παντελώς η θέση του στον ουρανό. Ο Δίας ανήκει στην τρίτη και τελευταία γενιά των Θεών. Όταν πήρε την εξουσία και έλαμψε στον ουρανό, κατά την Θεογονία, ο Κρόνος

καθίσταται πλέον αφανής, αθέατος. Αυτό σημαίνει ότι δεν συνυπάρχουν σε κοινή χρονική στιγμή στον ουράνιο θόλο.

3. Η απόδοση του Άδη – Πλούτωνα, ενός θεού που δεν ανήκει στο Δωδεκάθεο, ενός θεού χθόνιου, καταχθόνιου, του οποίου η εξουσία βρίσκεται κάτω από την επιφάνεια της γης, ενός θεού που δεν μπορείς να δεις (Α-δης), σε ένα πλανήτη διαφορετικό από τη Γη που έχει το χαρακτηριστικό να είναι εμφανής και να μπορούμε να τον δούμε.

4. Ο αποκλεισμός της Δήμητρας, της μάνας γης, και του πλανήτη Γη που γεννά τη ζωή όπως την γνωρίζουμε από τον αστρολογικό χάρτη. Η απουσία της ως μητρικό αρχέτυπο αφήνει ένα τεράστιο κενό. Συνοδεύει και συνδέεται με το έλλειμμα που δημιουργείται στην εξήγηση του φυσικού κόσμου, και ως εκ τούτου, της υλικής μας δομής και της υλιστικής μας υπόστασης.

5. Η ανισορροπία μεταξύ αρσενικού – θηλυκού που κυριαρχεί στους κυρίαρχους πλανήτες των ζωδιακών αστερισμών έρχεται σε αντίθεση με την τέλεια ισορροπία αρσενικού – θηλυκού που χαρακτηρίζει το ζωδιακό κύκλο. Η ίδια τέλεια ισορροπία κυριαρχεί στο ελληνικό Δωδεκάθεο.

Σήμερα το θηλυκό αρχέτυπο συγκεντρώνεται εξ ολοκλήρου στην Αφροδίτη και τη Σελήνη. Στην Αφροδίτη, που φαίνεται κυρίαρχος πλανήτης 2 ζωδιακών αστερισμών, αποδίδονται ρόλοι που δεν ταιριάζουν στη συμβολική και τον μύθο της, όπως αυτός της κυοφορίας. Στη Σελήνη δεν αποκρυσταλλώνεται επαρκώς ο ρόλος που καλείται να διαδραματίσει με το συμβολισμό και αρχετυπική της δομή.

6. Στο ηλιακό μας σύστημα σήμερα διατηρούμε πέντε θεότητες, τον Ερμή, την Αφροδίτη, τον Άρη, τον Δία, τον Ποσειδώνα και αποκλείουμε πέντε θεότητες την Δήμητρα, την Ήρα, την Αθηνά, την Εστία και τον Ήφαιστο. Διατηρούμε δε μια μερική ανάλυση δύο σημαντικών θεοτήτων, του Απόλλωνα και της Αρτέμιδος, που αποτελούν τα βασικά ουράνια φώτα μας. Ο Απόλλωνας, είναι ο θεός του ήλιου, το κέντρο του ηλιακού μας συστήματος, της μοναδικής πηγής φωτός και ενέργειας. Η Άρτεμις, είναι η θεά της

σελήνης, του φωτεινού δορυφόρου της Γης, με το δικό της ιδιαίτερο υποκειμενικό φως και τις πανίσχυρες επιρροές στον φυσικό κόσμο, το υδάτινο στοιχείο γύρω μας και στο κάθε άτομο ξεχωριστά.

Το αποτέλεσμα της στρέβλωσης αυτής περιορίζει στην πραγματικότητα την ικανότητα μας στην ψυχολογική ερμηνεία, την κατανόηση της ανθρώπινης ύπαρξης, την άρθρωση ενός αφηγήματος που θα απορρέει από τον φυσικό μας κόσμο για την ανάλυση των συμβολισμών που μας διέπουν και την εμβάθυνση στην ανάγνωση του αστρολογικού χάρτη.

Οι περιορισμοί που επιβάλλει μία κυρίαρχα αρρενοκεντρική, και ως εκ τούτου μερική, θεοσοφική και ψυχολογική ερμηνεία αποτελεί ένα εμπόδιο για την προσέγγιση, την κατανόηση και την εδραίωση μιας ολιστικής κοσμοθεωρίας για το ανθρώπινο είναι.

Είναι σπάνιο και δύσκολο να αντισταθεί ο άνθρωπος σ' αυτά που θεωρεί δεδομένα και να τα ανατρέψει, όσο κι αν του φαίνονται στρεβλά. Συνήθως βολεύεται στο μονοπάτι της πεπατημένης οδού, όσο οδυνηρές κι αν είναι οι επιπτώσεις που έχει το διαστρεβλωμένο αποτέλεσμα στον ίδιο. Θα πρέπει να σταθούμε με θάρρος απέναντι σε μια τέτοια πρακτική.

Στην προσπάθεια μιας συνεπέστερης προσέγγισης του ζωδιακού χάρτη ως μονοπάτι προσέγγισης της ανθρώπινης προσωπικότητας είναι σημαντικό να σταθούμε στα εξής :

1. Η αστρολογία δεν είναι πανάκια. Φωτίζει ορισμένα σημεία επάνω στα οποία ο άνθρωπος θα εργαστεί και πρέπει να χρησιμοποιείται προσεκτικά. Μόνο μέσα από βαθιά παρατήρηση και γνωριμία του εαυτού μας μπορούμε να φτάσουμε στην όποια προσέγγιση μας.

2. Το ταξίδι του ήρωα, που είναι ο καθένας μας, προς την αυτογνωσία έχει ανάγκη από τα κατάλληλα εργαλεία, που θα επιδεικνύουν συνέπεια ως προς τις ανάγκες της προσέγγισης. Διαφορετικά μένουμε αποπροσανατολισμένοι, με ελλιπή καθοδήγηση, απομακρυνόμαστε από τον άξονα της γνώσης και τελικά χανόμαστε μέσα στην ίδια μας την παραπλάνηση.



## **Κεφάλαιο 1**

### **Οι αντιστοιχίες των 12 ελληνικών θεών στο ηλιακό σύστημα και το ηλιακό ημερολόγιο**

<b>Άρης</b>	<b>Κριός</b>
<b>Δήμητρα ( Γη)</b>	<b>Ταύρος</b>
<b>Ερμής</b>	<b>Δίδυμοι</b>
<b>Άρτεμις (Σελήνη)</b>	<b>Καρκίνος</b>
<b>Απόλλων (Ήλιος)</b>	<b>Λέων</b>
<b>Εστία (Χείρων)</b>	<b>Παρθένος</b>
<b>Αφροδίτη</b>	<b>Ζυγός</b>
<b>Ήφαιστος (Πλούτωνας)</b>	<b>Σκορπιός</b>
<b>Δίας</b>	<b>Τοξότης</b>
<b>Ήρα (Κρόνος)</b>	<b>Αιγόκερος</b>
<b>Αθηνά (Ουρανός)</b>	<b>Υδροχόος</b>
<b>Ποσειδών</b>	<b>Ιχθύες</b>

**Κεφάλαιο 2**  
**Άρης – Κριός ( 21/03 – 20/04 )**



## **Άρης**

*Για τον Άρη ο Όμηρος λέει τα εξής: “Πανίσχυρε Άρη, εσύ που σηκώνεις το βάρος των πολεμικών αρμάτων, θεέ με το χρυσό κράνος, την ορμητική ψυχή, ασπιδοφόρε σωτήρα των πόλεων, με τη χάλκινη πανοπλία, με χέρι δυνατό, ακούραστε, ισχυρέ λογχοφόρε, κάστρο του Ολύμπου, πατέρα της πολεμόχαρης Νίκης, επίκουρε της Θέμιδας, αρχηγέ των δικαίων, βασιλιά της ανδρείας, άκουσε, σύμμαχε των θνητών, χορηγέ της θαρραλέας νιότης, κάνε να διώξω από το μυαλό μου την ποταπή δειλία και να δαμάσω μέσα στην ψυχή μου τις απατηλές ορμές, ακόμα, συγκράτησε την ορμή που θα μ’ έσπρωχνε σε μάχες φοβερές, δώσε μου το αληθινό θάρρος, ευδόκησε να μείνω κάτω από τους γλυκούς νόμους της ειρήνης, αφού γλυτώσω από τις μάχες κατά των εχθρών κι από τις άκαρδες Μοίρες”.*

*Ο Άρης είναι ο γιος του Δία και της Ήρας, ο θεός του πολέμου. Το όνομα του Άρη συνδέεται με την άρση και το ρήμα αίρω. Είναι αυτός που σηκώνει την αρχή της γέννησης, την αρχή του πολλαπλασιασμού. Είναι ο σπορέας, η πρωταρχική ενέργεια της ύπαρξης που είναι απαραίτητη για την γονιμοποίηση και τον πολλαπλασιασμό. Η ενέργεια εξέρχεται ορμητικά, βιαστικά και εκφράζεται με το γονιμοποιό σπέρμα. Στο σπέρμα ανήκει κι ένας άλλος χαρακτηριστικός νόμος του θεού αυτού. Είναι ο νόμος του ισχυρού. Το ισχυρότερο, ταχύτερο και ανθεκτικότερο, το καλύτερης ποιότητας σπερματοζωάριο είναι αυτό που θα βρει το στόχο του, το ωό, για να γεννήσει, να δημιουργήσει την νέα ζωή.*

*Η λάμψη της ενέργειας τη στιγμή της γονιμοποίησης είναι ορατή.*

<https://www.youtube.com/watch?v=XNpWyNsPs3c>

Στον Άρη η φυσική ενέργεια βρίσκεται σε όλη της την έξαρση, ξεχειλίζει η ανάγκη της για ζωή και δράση. Το γενεσιουργό ένστικτο έχει την απόλυτη κυριαρχία. Μπροστά στην ορμή της ενέργειας αυτής δεν υπάρχει υπεκφυγή ή δόλος. Η φύση μας διακινδυνεύει τα πάντα για την ίδια την ζωή και το σώμα έρχεται να την υπηρετήσει εδώ με όλη του τη ρώμη και με όλο του το μεγαλείο.

Η φλογερή ενέργεια αφομοιώνεται και αναβλύζει με πρωτοφανή ζωτικότητα, με μια διαδικασία αγνή και ενστικτώδη, αποφορτίζεται αδιάρρηκτα, κεραυνοβόλα και αδάμαστα για να μεταφερθεί άμετρα στο στόχο της έμπνευσης της ίδιας της ζωής. Η εποχή του είναι η άνοιξη, η ώρα της σποράς που με την εαρινή ισημερία φέρνει την καινούρια ισορροπία στη φύση. Το φως που φωτίζει την καινούρια γέννα.

Είναι ο αδελφός της Ήβης, της θεάς της νεότητας και υπερασπιστής της νιότης, ο αιώνιος άνδρας και εραστής της Αφροδίτης. Γέννησε μαζί της την Αρμονία, τη θεά που συνθέτει τις αντίθετες δυνάμεις.

Ο Άρης συνδέεται επίσης με την δικαιοσύνη ως ανώτατο όργανο δικαίου, ως Άρειος Πάγος της δικαιοσύνης δικάζει και το σπαθί του πέφτει ισχυρό θεσπίζοντας τα όρια του θεμιτού. Είναι ο τιμωρός, ο εκδικητής της ύβρεως και ιδιαίτερα της προσβολής του όρκου.

Στην αστρολογία ο πλανήτης συμβολίζει βασικά την ενέργεια, τη θέληση, την ένθερμη δραστηριότητα, το πηγαίο πάθος, την ένταση, την επιθετικότητα, τη σωματική ρώμη, την ορμή, την παρόρμηση. Εκφράζει τον φλογερό πόθο και τη δυναμική που ξυπνά η ανάγκη για την δημιουργία της ζωής.

Ντυμένος στο κόκκινο φως της ίδιας του της φωτιάς, φλεγόμενος από την ανάγκη του για έκφραση, θα διακινδυνέψει, θα ξεπεράσει τα εμπόδια για να υπερασπιστεί τα ιδανικά του, να διαφυλάξει τις αξίες του, να ζήσει τους πόθους του, να κατακτήσει τους στόχους του, να κερδίσει την ίδια τη ζωή. Η πρώτη σκέψη εκφράζεται άμεσα και γίνεται δράση ασυγκράτητη.

Με τον Άρη εισερχόμαστε στο στοιχείο της φωτιάς, ενός καθαρά αρσενικού στοιχείου. Ο πρωταρχικός σπινθήρας της ζωής, η γενεσιουργός ενέργεια του Άρη, αποκτά ένα σταθερό ηλιακό κέντρο στον Απόλλωνα, εξανθρωπίζει, φωτίζει και εξημερώνει τα ήθη. Στη συνέχεια, με το Δία, μέσα

από τη γραφή, θεσπίζει αξίες και εισάγει την κοινωνική συνείδηση, την ανθρώπινη ιστορία.

*Η πρώτη θεϊκή τετράδα Άρης – Δήμητρα – Ερμής – Αρτέμις, που ξεκινάει εδώ, αντιπροσωπεύει την αρχή της γέννησης και του πρωταρχικού είναι μας. Έρχεται να μας μνήσει στην πεμπτουσία της φύσης μας, στην ύλη από την οποία είμαστε φτιαγμένοι.*

## **Κριός**

*Ο Κριός ζωδιακά αντιστοιχεί στην αρχή της νέας ισορροπίας στη φύση, είναι το πρώτο ζώδιο στο ζωδιακό κύκλο που ξεκινά με την εαρινή ισημερία και ορίζει την αρχή του ηλιακού ημερολογίου. Η φύση ξυπνά μετά τη χειμερία νάρκη της και το ζώδιο αυτό συμβολίζει την κινητήρια δύναμη της άνοιξης και ιδιαίτερα την ορμή, την ανδρεία, την ενέργεια, την ανεξαρτησία και το σθένος.*

*Είναι ένα ζώδιο που χαρακτηρίζεται ως θετικό ή αρσενικό και είναι ένα σύμβολο συνδεδεμένο με τη φύση της πρωταρχικής φωτιάς, της πρώτης σπίθας.*

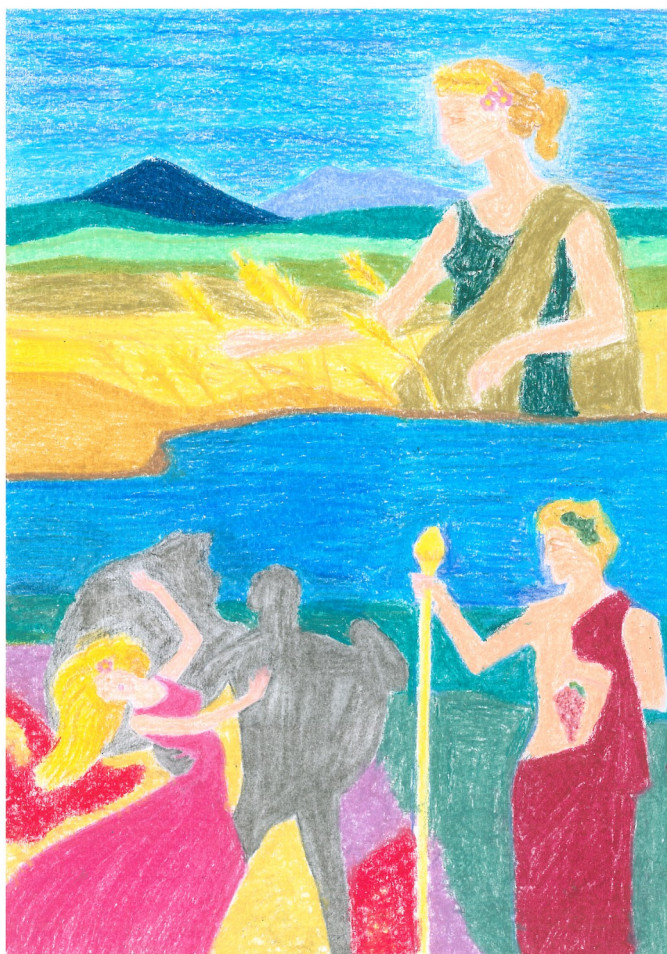
*Ιπποτικός, ενστικτώδης και ισχυρός, ο Κριός συμβολίζει τη γενετήσια δύναμη που ξυπνά στον άνθρωπο και σε ολόκληρη τη φύση και εξασφαλίζει την επανεκκίνηση του κύκλου της ζωής, την άνοιξη της ίδιας της ζωής. Γι' αυτό συνδέει το θάρρος, την παρόρμηση και τη γενναιοδωρία με μια εμμονή που φτάνει ως την τύφλωση.*

*Η δύναμη της φωτιάς εδώ είναι ταυτόχρονα καταστροφική και δημιουργική, τυφλή και επαναστάτρια, χαοτική και αιώνια, γενναία και υπέροχη και από ένα σταθερό σημείο διαχέεται προς όλες τις κατευθύνσεις σε μία αγωνιώδη προσπάθεια να βρει το στόχο της.*

*Είμαστε μπροστά σ' ένα ρήμα του οποίου οι τονικότητες είναι χρυσοκόκκινες, μια κραυγή επιθετική και υπεραρσενική, μια πολεμική ιαχή, που αντιστοιχεί σε μια φύση βιαστική, ταραχώδη, σπασμωδική, ασυμβίβαστη, μια φύση που βρίσκεται σε κατάσταση βρασμού, τυλιγμένη στους καπνούς της ίδιας της ορμής της.*

*Ο ζωδιακός τύπος του Κριού είναι αυτός με το ισχυρό θυμικό, ο τύπος του οργισμένου, με τη διάπυρη ζωτικότητα, με ατόφια την επιθυμία του για ζωή, με φλογερά ειλικρινή αισθήματα, αυτός που ζει την ένταση των ενστίκτων του, τις δυνατές συγκινήσεις του και θέτει εθελοντικά την ύπαρξη του μπροστά στον κίνδυνο, στο ανδραγάθημα, στη σύγκρουση. Ο Κριός χρειάζεται μια σημαία και θα την υπερασπιστεί μέχρι τελικής πτώσης για όσο χρονικό διάστημα πιστεύει σε αυτήν.*

**Κεφάλαιο 3**  
**Δήμητρα - Ταύρος ( 21/04 – 20/05 )**



## **Δήμητρα**

*Η Δήμητρα αντιπροσωπεύει την αρχή της γονιμότητας, την Δαμάτερ, την μητέρα Γη, την μήτρα στην οποία εξελίσσεται η ζωή, την μητέρα όλων, την μάνα. Είναι μια ισχυρή θεά. Ορίζεται από το σταθερό σημείο που δέχεται το σπέρμα για να το φέρει στο φως, να το γεννήσει την καθορισμένη ώρα. Είναι η εποχή που ριζώνει το φυτό.*

*Συμβολίζεται με την σταθερή, ανθεκτική και ισχυρή φύση του Ταύρου γιατί σηκώνει τη ζωή και την φέρνει εις πέρας. Βρισκόμαστε στην αρχή της κυκλοφορίας, στην αρχή της πρόσθεσης. Στο ένα προστίθεται άλλο ένα που δημιουργείται μέσα στο πρώτο. Μαζί γίνονται δύο. Η Δήμητρα είναι αυτή που φέρνει τα πλούσια δώρα της ζωής. Είναι η θεά των σπόρων. Δέχεται τα σπέρματα και με τη δύναμη της τα κάνει να βλαστήσουν, τα αυξάνει και με την ευλογία της αποδίδουν πλούσιους καρπούς. Το φτερωτό της άρμα το σέρνουν δράκοι. Συνδέεται με το φίδι, είναι η θεά της Γης, η χθόνια Δήμητρα. Είναι αυτή που κατέχει το αβγό της ζωής. Ανοίγει τους κόλπους της για να γονιμοποιήσει, να ενωθεί, να γεννήσει ή για να καταβροχθίσει, να αφανίσει.*

*Ως Μέλαινα Δήμητρα νοείται η πανίσχυρη Κυρία της Φύσης με απόλυτη εξουσία πάνω στις χθόνιες και γονιμικές διαδικασίες. Παρουσιάζεται με κεφάλι αλόγου περιβαλλόμενο από φίδια, καθισμένη σε βράχο, να κρατά στο ένα χέρι το δελφίνι και στο άλλο το περιστέρι. Συγκεντρώνει δηλαδή όλα τα γνωρίσματα του επίγειου, του θαλάσσιου και του ουράνιου κόσμου ως μια παντοδύναμη γονιμοποιό της φύσης. Είναι η μάνα Γη που ενσαρκώνει τη ζωή.*

*Με τη Δήμητρα εισερχόμαστε στο στοιχείο της γης. Στη συνέχεια με το στοιχείο της γης οδηγούμαστε στην Εστία. Εκεί ο άνθρωπος μαθαίνει να ξεχωρίζει το ωφέλιμο από το βλαβερό, να αλλάζει με την εργασία του την ύλη, να με την φτιάχνει με την φωτιά την τροφή του, να διαχειρίζεται τον κοινό του πλούτο. Η διαχείριση αυτή γίνεται ο βωμός του πολιτισμού του. Στη*

συνέχεια φτάνουμε στην Ήρα, την εκλεγμένη να εξουσιάζει. Με την Ήρα, η ηγεσία και η εξουσία γίνονται προστασία της ανθρώπινης κοινωνίας.

Η Δήμητρα γέννησε με τον Δία την Περσεφόνη, με τον Ποσειδώνα το μαύρο άλογο Αρίων και με τον Ιασίωνα γέννησε τον Πλούτο πάνω σε χωράφι βαθιά καλλιεργημένο, οργωμένο τρεις φορές. Ο μύθος της μάς κοινωνεί ότι η παραγωγή του πλούτου προϋποθέτει συστηματική και επαναλαμβανόμενη εργασία.

Μιλώντας για τη Δήμητρα και τη Γη δεν μπορούμε να μην αναφερθούμε σε τρεις άλλους θεούς. Οι τέσσερις μαζί δίνουν την εικόνα ολόκληρη της υλικής μας υπόστασης. Είναι η Περσεφόνη, ο Άδης και ο Διόνυσος.

### **Περσεφόνη – Άδης**

Η Περσεφόνη είναι η κόρη της Δήμητρας και η ιστορία της είναι η αρπαγή της από τον Άδη, τον θεό του κάτω κόσμου. Η Δήμητρα είναι η μάνα που βιώνει την απόλυτη απώλεια. Είναι η μάνα που χάνει το παιδί της.

Ο Άδης είναι αυτός που δε μπορείς να δεις, ο Α-Δης, αυτός που δεν μπορεί να ιδωθεί, που αφανίζει τη ζωή, την κάνει μη ορατή και σαν σύμβολο εξουσίας έχει το κεφάλι του στραμμένο πίσω. Ένα άλλο όνομα του είναι Πλούτωνας, δηλαδή πλούσιος ή αυτός που χαρίζει πλούτη. Το βασίλειο του είναι ο τόπος όπου καταλήγουν όλα, όπου σωρεύονται όλα. Είναι ο χθόνιος θεός του κάτω κόσμου, ο καταχθόνιος. Κατείχε την κυνή, περικεφαλαία από δέρμα σκύλου (κύνος), δώρο κυκλώπειο, την οποία όταν φορούσε γινόταν αόρατος.

Αναφέρεται ως αμείλικτος, σκληρός, αδάμαστος, ασυγκίνητος, πλούσιος, πανίσχυρος και μέγας δικαστής των θνητών. Ως ζαγρέας, δηλαδή μέγας κυνηγός, τιμάται ορισμένες φορές μαζί με τον Διόνυσο.

Φύλακας του Άδη είναι ο Κέρβερος, ο τρικέφαλος σκύλος που φυλά την είσοδο του Άδη και δεν αφήνει κανένα να εξέλθει. Δορυφόροι του είναι οι Ερινύες, η Νέμεσις, οι Μοίρες. Σύμβουλος στο βασίλειο του είναι η Δίκη.

Είναι ο Πολυδέγμων, εκείνος που υποδέχεται πολλούς επισκέπτες και ο Εύβουλος, ο καλός σύμβουλος.

*Τρία είναι τα ποτάμια του Άδη. Δύο εισέρχονται και ένα εξέρχεται:*

- *Αχέρων. Είναι το ποτάμι των στεναγμών και της ύστατης εκπνοής. Εκεί συντελείται η πρώτη γνωριμία των ψυχών με το υπερπέραν. Οι ψυχές διασχίζουν το ποτάμι με το ακάτιον (βάρκα) του Χάρωντα και φτάνουν στην απέναντι όχθη.*
- *Στύξ. Είναι το στυγερό ποτάμι της δίκης των νεκρών, όπου στα νερά του γινόταν ο ιερότερος όρκος των θεών. Παρακλάδι του είναι ο Κώκυτος, το ποτάμι των θρήνων.*
- *Περιφλεγέθοντας. Είναι το φλογερό ποτάμι που οποιού την κύτη κυλάει φωτιά αντί για νερό και εξορμά στον κόσμο από τα ηφαίστεια.*

*Με τον Άδη, τον μέγα φύλακα της φύσης, η ύλη δεν χάνεται. Αλλάζει μόνο τη μορφή της. Κυριαρχεί η αρχή της κυκλικότητας της ύλης και της κυκλικής οικονομίας. Ο άνθρωπος οφείλει να τιμά και να τον σέβεται αυτά που ο Άδης πρεσβεύει, δηλαδή να σέβεται και να τιμά το περιβάλλον και τη Γη, την ίδια τη φύση, κομμάτι της οποίας είναι ο ίδιος. Σε διαφορετική περίπτωση το κόστος είναι ο αφανισμός του.*

*Η Περσεφόνη αντιπροσωπεύει το πνεύμα της βλάστησης. Είναι η κόρη-μήτρα της Δήμητρας μάνας-μήτρας. Όταν αρπάχτηκε από τον Άδη για να διατηρηθεί η ισορροπία στη γη και να συνεχίσει να βλασταίνει μοιράστηκε ο χρόνος της, εν μέσω του ροδιού που έφαγε από τον σύζυγο της, σε ζωή κάτω από τη γη και πάνω στη γη.*

*Στον άδη (κάτω κόσμο), η Περσεφόνη είναι η αιώνια βασίλισσα των νεκρών, η Δέσποινα, όπως αλλιώς ονομάζεται, η ιερότερη όλων. Στη χάρη της προσπέφτει όποιος ζητά κάτι και είναι αυτή που μνημονεύεται πάντα στις προσευχές.*

*Η ιστορία της είναι αυτή των σπόρων, που παραμένουν κάτω από τη γη όσο χρειάζεται για να διαφυλαχτούν και να διασφαλιστούν μέχρι την επόμενη βλάστηση. Όταν επιστρέφει στη γη δίνει στους ανθρώπους και πάλι το θαύμα της βλάστησης και η γη αποδίδει πάλι καρπούς. Ο σπόρος έχει*

πλέον βλαστήσει. Συμβολίζει ακόμα το έμβρυο που δεν φαίνεται καθώς βρίσκεται στο εσωτερικό του μητρικού σώματος ή στο εσωτερικό του αυγού του μέχρι να ετοιμαστεί για να γεννηθεί και με τον τρόπο αυτό να εμφανιστεί. Η Περσεφόνη ενσωματώνει την ισορροπία και την τάξη του φυσικού κύκλου.

### **Διόνυσος**

Γιος του Δία και της Περσεφόνης, ο Διόνυσος είναι ο εισαγωγέας της έννοιας του θεανθρώπου στην αρχαιοελληνική φιλοσοφία και μυθολογία, εφόσον είναι αυτός που ξαναγεννιέται, που ανασταίνεται. Μετά τη γέννησή του, σύμφωνα με το μύθο, δύο Τιτάνες τον έκοψαν σε μέλη. Όπως στις θυσίες ζώων τα κομμάτια του βράστηκαν και ψήθηκαν. Το μόνο κομμάτι του σώματος που σώθηκε ανέπαφο ήταν η καρδιά. Αυτό το κομμάτι το κράτησε η Αθηνά και το επέστρεψε στον Δία.

Η καρδιά του επέτρεπε να ξαναγεννιέται κάθε φορά ως κεντρικός μηχανισμός της ροής του αίματος και διατήρησης της γραμμής του αίματος, της συνέχισης του είδους. Από την καρδιά απορρέει και η προσωνομία του ως Κραδαίος Διόνυσος, όπου κραδία είναι η καρδιά και κράδη είναι η συκιά. Έτσι ο Διόνυσος συντροφεύεται από όλα τα φυλλώματα με σχήμα καρδιάς όπως ο κισσός και το αμπέλι. Την καρδιά του Διόνυσου την διατήρησε ανέπαφη η Αθηνά και την επέστρεψε στον Δία. Ο Δίας το τοποθέτησε μέσα σε ένα ξόανο και του ξανάδωσε ζωή. Στην συνέχεια έκλεισε το ξόανο ή την καρδιά του Διονύσου στο σώμα της Σεμέλης ώστε να μπορέσει να πάρει μορφή και να γεννηθεί για δεύτερη φορά. Ο Διόνυσος γεννιέται από μια θεϊκή και μια ανθρώπινη μήτρα. Με τον τρόπο αυτό ο Διόνυσος γίνεται ο Διθύραμβος, δηλαδή αυτός που πέρασε τις δύο θύρες.

Ο Διόνυσος είναι ο ήρωας ανάμεσα στους θεούς. Ήρωας νοείται αυτός που με τις πράξεις του ή την αυτοθυσία του φωτίζει και βελτιώνει την υπαρξιακή συνθήκη της κοινωνίας του, επαναπροσδιορίζει και δομεί το νόημα της ζωής των συνανθρώπων του. Επιλέγεται για να αποτελέσει το σταθερό κέντρο και να μνησεί τους ανθρώπους στην ίδια τους την ύπαρξη.

Η λάμψη του θεϊκού που πέφτει επάνω του είναι ανακατεμένη με τη σκιά της θνησιμότητας. Οι τραγόμορφοι σάτυροι είναι οι ακόλουθοί του, τον συντροφεύουν σε κάθε βήμα του. Έτσι ο Διόνυσος πορεύεται μαζί με τον τράγο, ένα ζώο προορισμένο στις θυσίες, που, όπως και ο ίδιος, γνωρίζει τον πόνο του διαμελισμού. Από εδώ απορρέει και η έννοια της τραγωδίας που είναι η ωδή στον τράγο, η ωδή στον πόνο αυτού που θυσιάζεται. Στην τραγωδία η θυσία του ήρωα συμβαίνει για να αποκαλυφθεί το υβριστικό πρόσωπο της εξουσίας. Όπου ενυπάρχει η ύβρις επέρχεται ως συνέπεια αυτής η τιμωρία. Ο Διόνυσος εμφανίζεται ως τιμωρός της ύβρεως που υφίσταται η ανθρώπινη ζωή και ως προστάτης αυτής. Η τιμωρία του συνδέεται με την τρέλα και την αυτοκαταστροφή του υβριστή.

Στον Διόνυσο ανήκει ο Θρίαμβος, άσμα διονυσιακό, που αναφέρεται στη νίκη της ίδιας της ζωής απέναντι σε καθετί βέβηλο προς αυτή. Συνδέεται με την ευδαιμονία, τη χαρά της ζωής, τη βακχεία.

Ο Διόνυσος με το όνομα του στεγάζει τρεις διαφορετικής προέλευσης λατρευτικές οντότητες :

- μία μορφή του κάτω κόσμου γνωστή ως ζαργέας ή κυνηγός,
- ένα προστάτη της γονιμότητας και της καλλιέργειας,
- έναν εκπρόσωπο της εκστατικής εκδήλωσης του αισθήματος της πίστης.

Συνδέεται :

- με το φαλλό από ξύλο σκυιάς ως σύμβολο της διατήρησης της γραμμής του αίματος, προστάτης της δεντροκαλλιέργειας και της αμπελοκαλλιέργειας,
- με την εκστατική λατρεία όπου το κρασί γίνεται μέσον προσέγγισης ως Βάκχος. Λατρεία υπηρετούμενη αποκλειστικά από γυναίκες, τις Βάκχες, οι οποίες γινόταν Μαινάδες όταν τις συνέπαιρνε το μένος του Διόνυσου απέναντι στον υβριστή.

Είναι ο εισαγωγέας της κρεατοφαγίας του κατοικιού και του μοσχαριού, στη μνήμη του διαμελισμού που υπέστει ο ίδιος.

Είναι ο Λύσιον και Ευδαίμων, ο θεός που απαντά σε βασικά υπαρξιακά ερωτήματα, σε μυνεί στην ευδαιμονία και σε προσκαλεί στη γιορτή της ίδιας της ζωής.

*Με την προσωνομία Διόνυσος Ζαγρεύς, ο μέγας κυνηγός, γίνεται το καταχθόνιο αρχέτυπο που μας μνει στον αιώνιο κύκλο της ζωής και της αναδημιουργίας της. Αντιπροσωπεύει τον θεϊκό ήρωα, τον μέγα μύστη.*

*Η μορφή του δεν είναι σταθερή. Συχνά αλλάζει δέρμα ή μεταμφιέζεται. Αλλάζει φύλο ή ταυτότητα. Όπως τα έμβρυα, που δεν γνωρίζουμε πως μοιάζουν μέχρι να γεννηθούν, έτσι κι ο Διόνυσος μπορεί να αλλάζει μορφή μέχρι να μεταβεί σε αυτό που θα επιλέξει.*

*Αυτός είναι ο Διόνυσος, ο Διός νύσος, ο γιος του Δία, ο θεός που προσφέρθηκε να θυσιαστεί.*

## **Ταύρος**

*Το δεύτερο ζώδιο του ζωδιακού, ο Ταύρος, είναι αυτό που θα δεχτεί τον ενεργειακό στρόβιλο του Κριού σε ένα συγκεκριμένο σημείο, θα συγκρατήσει, θα σταθεροποιήσει την ενέργεια αυτή και έτσι θα της αποδώσει γονιμότητα. Ορίζει το σταθερό σημείο που γονιμοποιείται και την μέγιστη ισχύ που χρειάζεται η νέα ζωή για να έρθει στο φως, να γεννηθεί την καθορισμένη ώρα. Στον Ταύρο ο σπόρος έχει την δύναμη να καρπίσει τη γη, να γίνει πλούτος και αφθονία.*

*Η έννοια της αφθονίας δεν μπορεί να διαχωριστεί από τον Ταύρο. Σύμβολο αστρολογικό της απεριόριστης δύναμης και αντοχής, με ισχυρό το ένστικτο της αυτοσυντήρησης, του αισθησιασμού και της υπερβολής του στην ευχαρίστηση. Θα ταίριαζε εδώ η εικόνα της εγκύου που θέλει να ευχαριστηθεί, να ευχαριστήσει τις αισθήσεις της, να γεμίσει χαρά και ομορφιά για να μεταδώσει την πληρότητα αυτή στο έμβρυο που μεγαλώνει μέσα της και έτσι να αναπτυχθεί μέσα στην ευτυχία της. Στον Ταύρο όλα περιστρέφονται γύρω από το ίδιο το άτομο και την ικανοποίηση της ίδιας του της ζωής. Το ζώδιο του Ταύρου συνδυάζει την πρώτη ύλη, την πρωταρχική ουσία με το στοιχείο της γης, τη μητρική γη.*

*Αν στον Κριό υπογραμμίζεται η κινητική της φωτιάς, ενσαρκωμένη σε ένα ον φλογερό, ένθερμο, υπεραρσενικό, με προτεταμένο μέτωπο, έτοιμο για ένα σάλτο υψηλό και εμπρόσθιο, στον Ταύρο παρουσιάζεται η στατική μιας*

μάζας που σηκώνει την ίδια τη ζωή και εμφανίζεται τόσο ισχυρή ώστε να τα καταφέρει.

Στον Ταύρο βασιλεύει το πνεύμα του βάρους, της πυκνότητας, της σταθερότητας, του όγκου, της βραδύτητας, του στέρεου, και της εμμονής στο σταθερό στόχο.

Σ' αυτό το ιδιαίτερα θηλυκό ζώδιο προσεγγίζεται η αξία με έναν τρόπο ολοκληρωτικά γήινο, ολοκληρωτικά υλιστικό, χωρίς καθόλου αιχμές.

Στο ζωδιακό κονσέρτο, το τραγούδι του Ταύρου είναι ένα τραγούδι βακχικό, μια ωδή στη δόξα της μάνας γης, της σεληνιακής ολοκλήρωσης και της ύψιστης μητέρας - μήτρας φύσης.

Για τον Ταύρο ζω σημαίνει ζω μέσα από τις αισθήσεις μου. Υπάρχει εδώ η διονυσιακή αγάπη της ζωής. Η δίψα της ζωής είναι ριζωμένη σε μια ιδιοσυγκρασία συγκεντρωμένη, πληθωρική, σταθερή, ξέχειλη από ζωτικότητα και ζωντάνια με χαρακτήρα ανθεκτικό. Η δυναμική του εκφράζεται κάθετα και οριζόντια και στο κέντρο της δυναμικής αυτής βρίσκεται το σημείο που προστατεύει. Είναι η αρχή της πρόσθεσης. Το ένστικτο της αυτοσυντήρησης είναι υπερτονισμένο και θα εκφραστεί με την κάλυψη των βασικών αναγκών, τροφής και ύπνου, και την καλή αντίληψη του κινδύνου.

Μπορεί να στηριχθεί τόσο σε μια ζωή ευχαρίστησης και ηδονής όσο και σε μια εργατική καθημερινότητα που θα ικανοποιεί την ανάγκη του για αφθονία.

**Κεφάλαιο 4**  
**Ερμής – Δίδυμοι ( 21/05 – 21/06 )**



## **Ερμής**

*Είναι το σύμβολο της επιδέξιας νόησης, του λόγου, της ταχύτητας και της ανταλλαγής. Γιος του Δία και της Μαίας, ο Ερμής έρχεται να εκμαιεύσει την αλήθεια του ανθρώπινης φύσης. Το παιδί εκμαιεύεται από το μητρικό σώμα, διαχωρίζεται, διαιρείται και αποκτά δική του οντότητα. Έχει το δικό του στόμα. Ο ομφάλιος λώρος κόβεται. Βρισκόμαστε στην αρχή της διαίρεσης. Με την ιδιότητα του αέρα εμφυσά την πνοή στο σώμα, εμπνέει τη ζωή. Ο Ερμής συμβολίζει την πρώτη ανάσα.*

*Ο Ερμής παρουσιάζεται με δύο εικόνες, ως νήπιο και ως νέος, ο κομψότερος των θεών.*

*Ως νήπιο συνδέεται με αληθινή φιλία με τον Απόλλωνα την οποία δένουν με εμπράγματα ανταλλαγή. Στην ιστορία τους ο Ερμής κλέβει τα ιερά βόδια του Απόλλωνα και καταφέρνει να τα κρατήσει τόσο καλά κρυμμένα ώστε ο Απόλλωνας δεν μπορεί να τα βρει. Ο νους αναμετριέται με το φως και νικά. Σαν ενθύμιο της νίκης αυτής ο Απόλλωνας του χαρίζει τα βόδια. Η φιλία τους σφραγίζεται με τη λύρα, έργο του Ερμή, από καύκαλο χελώνας και χορδές από έντερα βοδιού που τη θέτει στην υπηρεσία του Απόλλωνα για να εξημερώνει τα ήθη. Σε αντάλλαγμα ο Απόλλωνας του δίνει το ποιμενικό ραβδί με την ποιμενική ιδιότητα και το ραβδί του πλούτου με τα τρία φύλλα, το σύμβολο της γονιμότητας.*

*Ως παιδί και νέος άνδρας, ο Ερμής είναι ο πρώτος κυρίαρχος του αέρα. Στη συνέχεια μάς οδηγεί στην Αφροδίτη, όπου το αρσενικό βρίσκει το θηλυκό του και γίνεται ανδρόγυνο. Ο εμπνευσμένος νους ενώνεται με την αγάπη και την ομορφιά, γίνεται πόλος έλξης, γίνεται έρωτας, δημιουργεί την ισορροπία και την αρμονία της ζωής. Τέλος, με την Αθηνά η εμπνευσμένη νόηση συναντά τη γνώση και γίνεται εφαρμοσμένη τέχνη και σοφία.*

*Ένα άλλο σύμβολο του Ερμή είναι το ραβδί με τα δύο φίδια και η ιδιότητα του ως ψυχοπομπού, ως μύστη της χθόνιας αλήθειας που θεραπεύει, οδηγεί τις ψυχές στην τελική εκπνοή τους δίπλα στον ποταμό Αχέρωντα. Είναι υπεύθυνος της ύστατης ανάσας. Με τα φτερά στα σανδάλια και στο*

καπέλο είναι ο γνώστης της θείας βούλησης και με το λόγο γίνεται όργανο επικοινωνίας, αγγελιοφόρος της πρωταρχικής ενέργειας και της χθόνιας ύλης, ο άγγελος της πολλαπλής μας φύσης.

Ο Ερμής μπορεί να γίνει αθέατος, να μην αφήνει ίχνη και να γίνεται αντιληπτός μόνο από τα έργα του και τα αποτελέσματά τους. Είναι κλέφτης και άρπαγας, όπως ο άνεμος, μετακινεί και εξαφανίζει κάθε κινητό πράγμα που δεν είναι καλά φυλαγμένο.

Είναι γρήγορος, ορμητικός και ιδιαίτερα ικανός να ξεπερνά εμπόδια όπως ο άνεμος που χαρακτηρίζεται από την ταχύτητα, την ορμή και τη διεισδυτικότητα του. Συνδέεται με τον αθλητισμό, θεωρείται ακαταγώνιστος και τιμάται ως Αγώνιος. Με το πρόσωπο του Ερμή συνδέεται κάθε ήρωας που διακρίνεται για την εξυπνάδα, την ευρηματικότητα και την ικανότητα του να δίνει λύσεις. Είναι ο από μηχανής θεός και ο θεός που μηχανεύεται λύσεις.

Είναι εφευρέτης και κατασκευαστής της λύρας και των πνευστών οργάνων και δάσκαλος αυτών. Έτσι και στο σώμα μας, η αναπνοή, οι φωνητικές χορδές που πάλλονται με την ομιλία και ο λόγος βρίσκονται στη δικαιοδοσία του θεού αυτού. Είναι λόγιος απaráμιλλος, διαπραγματευτής αποτελεσματικός, σύμβουλος κερδοφόρος και ερμηνευτής.

Συνδέεται με το τυχαίο και πιστεύεται ότι φέρνει ευτυχία, όπως ο άνεμος γίνεται αίτιος για απίστευτη ωφέλεια σε όσους βρίσκουν πράγματα χαμένα από τον κάτοχό τους, αφημένα στην τύχη τους, τα έρμια, ή όπως ο ευνοϊκός ούριος άνεμος. Υπεύθυνος για τα βρέφη που βρίσκονται έκθετα ή εκτεθειμένα σε κίνδυνο τα οποία μετακινεί ώσπου να βρεθούν κατάλληλα χέρια να τα κρατήσουν.

Είναι οδηγός, συνοδηγός και συμπαραστάτης των οδοιπόρων και των ταξιδιωτών. Δείκτης των δρόμων και των αποστάσεων, δείχνει την κατεύθυνση προσδιορίζει την πορεία και το ταξίδι. Συνδέεται με τα αστρονομικά, τα μετεωρολογικά και τα ημερολογιακά πράγματα, καθορίζει τις συνθήκες του ταξιδιού και προστατεύει τον ταξιδιώτη στο ταξίδι του είτε αυτό είναι πραγματικό είτε συμβολικό. Ο Ερμής προστατεύει την μετάβαση από το ένα σημείο στο άλλο, από την μια συνθήκη στην άλλη, από το ένα όριο στο άλλο, από την μια ταυτότητα στην άλλη.

Αποκοιμίζει και αφυπνίζει τους ανθρώπους, τους φέρνει τα όνειρα, λειτουργεί ως αγγελιοφόρος των μηνυμάτων του ασυνείδητου. Είναι υπνοδότης, ύπνου προστάτης, ονειροπομπός και ηγήτωρ ονειρών.

Έχει αρμοδιότητες να κάνει καθαρμούς και καθάρσεις όπως ο άνεμος έχει καθαρτήριοις ιδιότητες, ευεργετικές για τον κύκλο της ζωής. Χαρακτηρίζεται από την ερωτική του βουλιμία και συμβολίζει την ετοιμότητα για συνουσία όπως ο άνεμος παίζει σημαντικό ρόλο στην γονιμότητα και την καρποφορία.

Στην αστρολογία ο Ερμής ορίζει την αρχή της σύνδεσης, της ανταλλαγής, της κίνησης, της προσαρμογής.

Σαν σύμβολο της διπολικής μας φύσης και του διαχωρισμού, εμπνέει την αρχή της εξέλιξης της νόησης. Ο νους παίρνει τις απαραίτητες αποστάσεις από το ίδιο του το εγώ, διαχωρίζεται από το ένστικτο και την ανάγκη ώστε να μην συγχέεται και βεβαιώνει έτσι τον κόσμο της λογικής, Με τον Ερμή, οι λειτουργίες του ανθρώπου υπόκειται στους κανόνες της λογικής. Η ανταλλαγή της νόησης και των ιδεών εκφράζονται με το λόγο, η ανταλλαγή της ύλης πραγματοποιείται με προκαθορισμένους κανόνες.

Το άτομο βγαίνει από την ασφάλεια της μήτρας και στρέφει την προσοχή του στον περιβάλλοντα χώρο. Συνδέεται για πρώτη φορά με την κοινωνία και προσπαθεί να αρθρώσει τη γλώσσα του είδους του. Αντιμέτωπος με τη διπλή πίεση των εσωτερικών παρορμήσεων και των εξωτερικών προσδοκιών, ο Ερμής αντιπροσωπεύει την δύναμη της προσαρμογής και της ευελιξίας.

## **Δίδυμοι**

Το σύμβολο των Διδύμων απεικονίζει το ανθρώπινο στόμα, την πρώτη ανάσα που μετά τη γέννα εισέρχεται στους πνεύμονες με την εισπνοή και την πρώτη φωνή που εξέρχεται από το στόμα με την εκπνοή.

Όπως αναφέραμε και παραπάνω, εδώ έχουμε την αρχή της διαίρεσης. Το βρέφος γεννιέται, το μητρικό σώμα διαιρείται, γίνεται δύο σώματα, ο ομφάλιος λώρος κόβεται και το καινούριο ον αποκτά τη δική του υπόσταση,

αποκτά το δικό του στόμα για να καλύψει τις ανάγκες του. Να τραφεί και να αναπνεύσει.

Ως σύμβολο της διττής μας υπόστασης που βρίσκεται ανάμεσα στον εσωτερικό και τον εξωτερικό κόσμο ενώνεται με τη λογική και εκφράζεται με το διάλογο. Είναι η εικόνα όλων των εσωτερικών και εξωτερικών αντιθέσεων και συμπληρωτικών, σχετικών ή απόλυτων που βρίσκουν λύση μέσα από μία θετική τάση.

Το ζώδιο των Διδύμων είναι το τρίτο στο ζωδιακό, εξελίσσεται την εποχή που η φύση βρίσκεται σε πλήρη άνθηση και η δημιουργία διαχέεται σε πλήρη τέρψη. Είναι η εποχή κατά την οποία ο σπόρος εξελίσσεται σε κορμό, φύλλο και μίσχο διαιρούμενος από τους βλαστούς.

Οι Δίδυμοι ορίζουν την επικοινωνία, την μεταφορά, την μετάδοση, τις ανθρώπινες σχέσεις που χτίζονται με την επαφή και τον λόγο, την ανταλλαγή σκέψης και ύλης, το τυχαίο συμβάν μέσα από το οποίο, με τις επιλογές μας, διαμορφώνουμε το μονοπάτι της ζωής μας, την πολλαπλή φύση μας που εμπνέεται μέσα από την λογική.

Το πνεύμα εισέρχεται στο παιχνίδι για να αποδώσει στο άτομο την ικανότητα της προσαρμογής και της ευελιξίας για να αντιμετωπίσει τις νέες καταστάσεις. Το πέρασμα από το σκοτάδι στο φως. Το πρώτο περιβάλλον που συναντάμε στη ζωή μας και η διάθεσή μας να το γνωρίσουμε, να επικοινωνήσουμε μαζί του για να γνωρίσουμε και να κερδίσουμε τον ίδιο μας τον εαυτό. Το άτομο στους Διδύμους είναι ταυτόχρονα δράστης και θεατής του ίδιου του εαυτού του και λειτουργεί με βάση τον άξονα της λογικής για να κρατήσει ενωμένες τις δύο πτυχές της φύσης του.

Η συμμετοχή των Διδύμων στο ζωδιακό κονσέρτο θα έμοιαζε με τη συνήχηση ενός γρήγορου οδοντικού συριγμού με ένα μελωδικό σφύριγμα.

**Κεφάλαιο 5**  
**Άρτεμις – Καρκίνος ( 22 / 06 – 21 / 07 )**



## **Άρτεμις**

*Η Άρτεμις σχετίζεται με τη Σελήνη, το δορυφόρο της γης και πλησιέστερο ουράνιο σώμα της, με την αντανάκλαση του ηλιακού φωτός που την αποκαλύπτει και φωτίζει τις γήινες νύχτες μας και τον γυναικείο κύκλο των 28 ημερών.*

*Κόρης του Δία και της Λητώς, είναι η πρωτότοκη αδελφή του Απόλλωνα και βοήθησε την μητέρα της στη γέννα του αδελφού της. Τα δίδυμα της Λητώς εισάγουν τα δύο φώτα της Γης, την Σελήνη και τον Ήλιο, που αποτελούν την αρχή της αποκωδικοποίησης στο ωροσκοπιακό ανθρωπογράφημα. Είναι αυτά που φωτίζουν τη φύση μας, την πηγή της ενέργειας μας και τις καταβολές μας.*

*Η Άρτεμις στο ναδίρ του ζωδιακού κύκλου βρίσκεται σε μία θέση όπου το οπτικό πεδίο είναι περιορισμένο, όπως τη νύχτα. Η ύπαρξη υποχρεώνεται να κοιτάξει με τα μάτια της διαίσθησης και οι αισθήσεις βρίσκονται σε εγρήγορση για να αντιμετωπίσουν τον ενδεχόμενο κίνδυνο. Είναι η προστάτιδα θεά των αγριμιών και χρησιμοποιεί το ένστικτό τους για να πορευτεί, να δει μέσα στο σκοτάδι.*

*Ως παρθένα θεά, είναι προστάτιδα της αγριότητας, της άγριας φύσης και του ελεύθερου φυσικού χώρου, απαιτεί σεβασμό στην φύση και στην ίδια μας τη φύση, στην αγνότητα, στη νεότητα, στην εφηβεία. Η ηλικία που προστατεύει είναι η στιγμή της εφηβείας κατά την οποία το σώμα δεν είναι ακόμα έτοιμο για την ερωτική πράξη και τη γονιμότητα αλλά προετοιμάζεται γι' αυτό εσωτερικά ενώ εξωτερικά προτιμά να κρύβεται. Σχετίζεται με το θάνατο που βιώνει ο έφηβος αποχαιρετώντας το παιδικό του σώμα για να ολοκληρωθεί σαν ενήλικας μέσα σ' ένα νέο σώμα, άγνωστο ως τα τώρα. Η αρχή της αφαίρεσης θα λάβει χώρα στο παιδικό σώμα που αφαιρείται για να μεταμορφωθεί σε κάτι καινούριο, κάτι τελείως διαφορετικό από ότι ήταν γνώριμο. Το άτομο χάνει το παιδικό του σώμα για να συνεχίσει τη ζωή του με το νέο ενήλικο σώμα. Βαδίζει πάνω σε άγνωστο μονοπάτι. Η Άρτεμις*

προστατεύει αυτό το όριο. Με το τόξο της κρατά τις απαραίτητες αποστάσεις ώστε να αμύνεται χωρίς να πλησιάζει το ξένο σώμα με το σώμα της. Παρουσιάζεται ως τιμωρός του βιαστή και αυτού που βεβηλώνει, με οποιονδήποτε τρόπο, την αγνότητα της ηλικίας που προστατεύει.

Ως σεληνιακή θεά, με τον περιοδικό κύκλο του φεγγαριού των 28 ημερών, εισάγει τον συμβολισμό του περιοδικού γυναικείου κύκλου, το σεληνιακό ημερολόγιο και την έμμηνο ρήση. Με τις δύο φάσεις της σελήνης, μαύρη σελήνη και πανσέληνος, φωτίζει τις δύο φάσεις της γυναικείας φύσης, την έμμηνο ρήση και την ωορρηξία, και αντανακλά, με τον τρόπο αυτό, την θηλυκή γονιμοποιό διάσταση.

Ως θεά των ρυακιών και των πηγών μάς αποκαλύπτει το υγρό στοιχείο που κυλά στο ανθρώπινο σώμα, το αίμα, το ρευστό που εμπυχώνει το ανθρώπινο σώμα, την πεμπτουσία της ίδιας της ψυχής. Με την ιδιότητα της κόρης, η Άρτεμις, προστατεύει τις εγκύους, τον τοκετό, τα βρέφη, τον μητρικό δεσμό. Είναι η υπερασπίστρια των δεσμών του αίματος και όσων συσχετίζονται με τη συνέχεια της γραμμής του αίματος. Στον άξονα των δεσμών αυτών αγωνίζεται ολόψυχα.

Η Άρτεμις μας εισάγει στο στοιχείο του νερού και μάς οδηγεί πρώτα στον Ήφαιστο για να του παρασταθεί ως Χάρις στο δύσκολο δρόμο του με την απώλεια του ενήλικου σώματος και το τέλος της γονιμότητας, να τον εμπυχώνει για να μπορέσει να δημιουργήσει από την βαθύτερη του ύλη την τέχνη. Στη συνέχεια μας οδηγεί στον Ποσειδώνα, όπου ως Αμφιτρίτη τον βοηθά στη διατήρησης της γραμμής του αίματος των ειδών και εμπυχώνει την φυσική ισορροπία στον κόσμο. Εκεί συντελείται η ολοκλήρωση του κύκλου της ζωής με την απώλεια της και την φυσική μεταμόρφωση της ύλης.

Με την Άρτεμη εισχωρούμε στην έννοια και την ανάγκη της μνήμης που γεννιέται από το ένστικτο της αυτοσυντήρησης σαν μια ασπίδα προστασίας ώστε να ξεχωρίζουμε έναν κίνδυνο που έχουμε ήδη συναντήσει. Η δύναμη της μνήμης είναι τόσο ισχυρή που μπορούμε να αναφερόμαστε και στην κυτταρική μνήμη.

Παράλληλα, η μνήμη μάς επιτρέπει να αναβιώνουμε περασμένα συναισθήματα που μάς έκαναν καλό μέσα από τα οποία μπορούμε να νιώθουμε, να παίρνουμε κουράγιο και να εμπυχώνουμε τον ίδιο μας τον

εαυτό. Είναι ο οικείος δρόμος και πάνω του μπορούμε να βαδίσουμε με σιγουριά. Με την μνήμη ο άνθρωπος αποκτά ένα τόπο στον οποίο μπορεί πάντα να επιστρέφει.

### **Καρκίνος**

Είναι το τέταρτο ζώδιο στο ζωδιακό κύκλο που τοποθετείται πάνω στο θερινό ηλιοστάσιο, στη μεγαλύτερη μέρα του ηλιακού έτους. Από το σημείο αυτό και μετά η μέρα αρχίζει να μικραίνει δίνοντας περισσότερο χρόνο στη νύχτα. Ορίζει την εποχή που δένει ο καρπός. Το σύμβολό του αποκαλύπτει τις γυναικείες ωοθήκες που προετοιμάζονται για την τελική μεταμόρφωση, για την στιγμή που θα ολοκληρωθούν και θα υπηρετήσουν τη λειτουργία τους σαν όργανο γονιμότητας.

Ο Καρκίνος με τον κάβουρα είναι το πρώτο ζώδιο που παρουσιάζεται με πανοπλία, θωρακισμένο στο σκληρό περίβλημά του, όπως καθετί που βιώνει μια εσωτερική μεταμόρφωση χρειάζεται προστασία, χώρο οικείο και στεγανό από οτιδήποτε το απορυθμίζει μέχρι να ολοκληρωθεί η εσωτερική του διαδικασία. Στον Καρκίνο το άτομο έρχεται να κοιτάξει προς τα μέσα, να περιμένει την κατάλληλα ώρα που το αναμενόμενο θα ολοκληρωθεί.

Η ενέργεια δεσμεύεται μέσα στο νερό και την συγκίνηση. Οι ορμόνες διαφοροποιούνται όπως και τα συναισθήματα. Έχουμε την εικόνα όπου το άτομο κυοφορεί τον ίδιο του τον εαυτό για να τον γεννήσει την κατάλληλη στιγμή. Το άτομο αποζητά με την μνήμη του τη μητρική θαλπωρή, τον οικείο χώρο της μάνας – μητέρας για να λειτουργήσει. Ο χώρος του πρέπει να είναι ορισμένος, προστατευμένος, οικείος, καθορισμένος. Χρειάζεται την ασπίδα της ασφάλειάς του του για να μην βάλλεται. Στο σπίτι του εμψυχώνεται και από εκεί μπορεί να αντιμετωπίσει τον κόσμο. Η επικοινωνία είναι διαισθαντική και ικανή να συλλάβει τις πιο χαμηλές συχνότητες μέσα στη ρευστότητα του στοιχείου του.

Με το σεληνιακό ζώδιο του Καρκίνου το άτομο καταφεύγει στον χώρο του και στον εαυτό του, σε ότι του είναι γνώριμο και οικείο. Στρέφεται προς τα μέσα για να ανακτήσει τις δυνάμεις του. Χαρακτηρίζεται από την άμετρη αισθαντικότητα του, την συστολή του και την ισχυρή του ανθεκτικότητα.

*Συνδέεται με τον υδρόβιο κόσμο, τις πηγές, τις λίμνες και τα ποτάμια, με το υγρό στοιχείο που στηρίζει την ίδια την ζωή. Στο πνεύμα του νερού συνδέεται μια αξία εσωτερική, ενδοσκοπική, μύχια, εγκάρδια και οικεία που έχει την ανάγκη του χώρου του, της ασφάλειας γύρω του, έδαφος στεγανό που θα περιορίσει την ρευστότητα που το περιβάλλει. Για να εκφραστεί φτιάχνει την δική του μητρική μήτρα. Το παλιό και η εσωτερική γνώση, η μνήμη, προστατεύουν το νέο, το συγκαλύπτουν και το βοηθούν στην ολοκλήρωση της μεταμόρφωσης του.*

*Στον Καρκίνο έχουμε την προστασία, την αθόρυβη ανάπτυξη, το μελωδικό ψιθύρισμα στο ημίφως, το κελάρυσμα του νερού, το ονειρικό κάλεσμα της πανσέληνου.*

*Η καρκινική φύση είναι στενά συνδεδεμένη με την μητέρα, την οικογένεια, την πατρίδα. Διακατέχεται από τη σύνδεση της με τους δεσμούς αίματος, την ισχυρή διαίσθηση, την αυξημένη αντίληψη του κινδύνου, την προσοχή στην κάλυψη των ζωτικών αναγκών, το ένστικτο της αυτοσυντήρησης, τη διαχείριση της ίδιας ενέργειας. Το άτομο αποτραβιέται στον προσωπικό του χώρο που είναι αυτός του οικείου, του δεσμού, της μνήμης, του ρομαντισμού, του ονείρου, της υποκειμενικότητας, της φαντασίας και του λυρισμού. Έχει ανάγκη από το όριο του.*

*Με τον Καρκίνο και την Άρτεμη εισχωρούμε στο κόσμο της συμμετρίας, αυτής της μάνας – κόρης και της κόρης που θα γίνει με τη σειρά της μάνα. Το καθρέφτισμα της εικόνας μας μέσα στους δεσμούς αίματος που φέρουμε. Το μονολάτι του φεγγαριού οδηγεί βαθειά μέσα στο είναι μας.*

**Κεφάλαιο 6**  
**Απόλλων – Λέων ( 22/07 – 22/08 )**



## **Απόλλων**

*Με τον Απόλλωνα, η ανεξέλεγκτη ενέργεια του Άρη αποκτά ένα σταθερό κέντρο. Γίνεται ο Ήλιος, το κέντρο του ηλιακού μας συστήματος. Είναι ο ζωοδότης ήλιος και υπεύθυνος για τη ζωή στη Γη μας. Αποτελεί το πρωταρχικό ενεργειακό κέντρο της ύπαρξής μας. Χωρίς αυτόν δεν υπάρχουμε. Είναι η πηγή της ζωής μας.*

*Είναι ο αιώνιος νέος, ο ωραιότερος όλων, αυτός που είναι στην ώρα του. Η εποχή που αντιπροσωπεύει είναι αυτή του ολοκληρωμένου καρπού. Το όνομά του `Α-πόλλων εκφράζει την κυριαρχία του απόλυτου ενός ως δηλωτικό της άρσης των πολλών. Θεωρείται θεός θεραπευτής και επικούρειος. Ο παιάνας της νίκης του εξημερώνει τα ήθη, τα ένστικτα και έτσι έχει θεραπευτική ιδιότητα, καταπαύει λοιμούς και ασθένειες.*

*Είναι μέγιστος νομοθέτης και μάς μυεί στις έννοιες της μετάνοιας, του καθαρμού και του εξαγνισμού. Ως θεός του φωτός, φωτίζει το μέτρο, την αρμονία, τον εξαγνισμό και την μαντική με την έννοια ότι με το φως του αποκαλύπτει τα πράγματα, τα φανερώνει και μάς κάνει να βλέπουμε καθαρότερα.*

*Θεωρείται πρότυπο του νεανικού ανδρικού κάλλους, προστάτης των καλών τεχνών και ιδιαίτερα της μουσικής. Συνδέεται με την προστασία των αναγκών της ζωής, με τον κύκλο εργασιών και το ηλιακό ημερολόγιο. Προστατεύει τη ναυτιλία και τον εποικισμό, την ιατρική και την καθαρτήρια πράξη, τους κοινωνικούς και πολιτικούς θεσμούς. Γίνεται σύμβολο κάθε ανθρωπιστικού ιδανικού και τάσης εξευγενισμού. Ο πλανήτης του, ο Ήλιος, είναι αυτός που ζωοδοτεί, φανερώνει, εξημερώνει, εξυγιαίνει και θεραπεύει.*

*Ο Απόλλων δημιούργησε το συνετό ιερατείο και μια παράδοση αυστηρής προσήλωσης στις αρχές του μέτρου και της σωφροσύνης.*

*Στους μύθους υποδηλώνεται η ηλιακή φυσιογνωμία του θεού και όσα αυτή συνεπάγεται, τις φωτιστικές, θερμαντικές, αποξηραντικές, καυστικές και καθαρτικές ιδιότητες της ηλιακής ενέργειας.*

*Η σχέση της λατρείας του με την μαντική, την πρόβλεψη και την πρόληψη σχετίζεται με την γνώση των ορίων και του μέτρου που θέτουμε στον εαυτό μας ώστε να βαδίζουμε σωστά.*

*Ο Απόλλωνας συνδέεται με τα εξημερωμένα ήθη, με τις σταθερές αξίες και τις αρχές που οφείλουν να διέπουν τους ανθρώπους, όπως η αδελφική φιλία που ο ίδιος προστατεύει.*

*Μαζί του αρχίζουμε να γνωρίζουμε τον εαυτό μας, να θέτουμε σταθερές βάσεις για μια ενσυνείδητη ζωή, να εξοικειωνόμαστε και αποδεχόμαστε την ίδια μας τη φύση. Η προσωπική μας αλήθεια μάς αποκαλύπτεται και ξεκινά η συνειδητή προσέγγιση του εαυτού μας.*

*Ο Απόλλωνας σηματοδοτεί τη δεύτερη θεϊκή τετράδα, Απόλλων – Εστία – Αφροδίτη – Ήφαιστος που αντιπροσωπεύει την αρχή της προσωπικής ανθρώπινης συνείδησης. Είναι η ώρα της ενηλικίωσης, το ξεκίνημα της προσωπικής επίγνωσης, η αρχή της πορείας του ατόμου προς την αυτογνωσία.*

*Με τα δάχτυλά του Απόλλωνα, στο φως του ήλιου, η λύρα, η ανθρώπινη φωνή, εξευγενίζεται, γίνεται μουσικό όργανο, μελωδία και αρμονία. Ο μορφοποιημένος λόγος είναι η βάση της εξημερωμένης ανθρώπινης επικοινωνίας, της πολιτισμένης κοινωνικής συναναστροφής. Ο λόγος μας είναι αυτός που ορίζει και εκφράζει τη σκέψη μας, είναι ο πρώτος μας διαχωρισμός από το ζωικό βασίλειο και μάς προτρέπει να εγκαταλείψουμε τη ζωική μας φύση, να σηκωθούμε και να βαδίσουμε στα πόδια μας σαν άνθρωποι.*

## **Λέων**

*Ο Λέων είναι το πέμπτο ζώδιο του ζωδιακού και χρονογραφείται στο μέσον του καλοκαιριού. Το ζώδιο αυτό χαρακτηρίζεται από την πλήρη άνθηση της φύσης κάτω από τις ζεστές αχτίδες του ήλιου, που είναι ο πλανητικός του κυρίαρχος. Αποτελεί την καρδιά του ζωδιακού, εκφράζει τη χαρά της ζωής, τη φιλοδοξία, την υπερηφάνεια και την ανύψωση. Με το Λιοντάρι ξαναβρίσκουμε το στοιχείο της φωτιάς και του πολλαπλασιασμού. Εδώ όμως η ακατέργαστη δύναμη του Κριού, ενστικτώδης, απόλυτη,*

παρορμητική και συνεπαρμένη από την ίδια της την ενέργεια, αναπτύσσεται σε μια δύναμη συγκρατημένη και διαθέσιμη, με σταθερό κέντρο, όπως η ακτινοβολία φλόγα του ήλιου στην αφθονία της ζέστης και του φωτός.

Τα προτερήματα εδώ γίνονται μειονεκτήματα όταν αντί για διάχυση της φωτεινής ενέργειας έχουμε συγκέντρωση και συγκράτηση της προς το ίδιο της το κέντρο. Τότε το άτομο καίγεται μέσα στο ίδιο του το κέντρο.

Στο Λιοντάρι περνάμε από την αυγή της άνοιξης στη μεγαλοπρέπεια του κατακαλόκαιρου. Το ζώδιο αντιπροσωπεύεται από το μεγαλειώδες δημιούργημα του βασιλιά των ζώων, έμβλημα της υπέρτατης εξουσίας, της ευγενικής δύναμης. Συνδυάζεται με τον Ήλιο όντας ζώδιο και άστρο σύμβολα της ζωοδότριας αυτόφωτης ενέργειας και του σταθερού κέντρου. Στο Λιοντάρι ταιριάζει ο παιάνας της νίκης και της χρυσαφένιας φλογερής ζωτικότητας.

Σ' αυτόν τον ζωδιακό τύπο αντιστοιχεί ο χαρακτήρας στην πιο υψηλή του δυναμική. Είναι το θεληματικό άτομο που κινητοποιείται από την ανάγκη και τη θέληση μιας δυναμικής συναισθηματικής έκφρασης. Η έκφραση αυτή είναι πειθαρχημένη και προσανατολισμένη σε συγκεκριμένους στόχους που είναι οι δέκτες του και εξυπηρετούν και τις πιο απόμακρες φιλοδοξίες.

Πρόκειται για μια ισχυρή φωνή που τραγουδά με δύναμη την ίδια τη ζωή και την κάνει να αντηχεί στο στερέωμα του πεπρωμένου του.

**Κεφάλαιο 6**  
**Εστία – Παρθένος ( 23/08 – 22/09 )**



## **Εστία**

*Η Εστία είναι η πρωτότοκη κόρη του Κρόνου και της Ρέας, είναι η θεά της οικογενειακής εστίας και του ιερού πυρός του βωμού, της άσβεστης φωτιάς του πολιτισμού. Είναι η θεά του ανθρώπινου πολιτισμού.*

*Η Εστία είναι η πιο σεβαστή θεά ανάμεσα στους θεούς και τους ανθρώπους. «Αφ' Εστίας» αρχίζει ο ύμνος των θυσιών και όλες οι σπονδές στα συμπόσια. Είναι η πρώτη τιμώμενη θεά. Πριν από όλους τους άλλους είναι αυτή που μνημονεύεται. Κι όμως, για την Εστία έχουν ειπωθεί τα λιγότερα. Δεν εμφανίζεται στεφανωμένη από τον θρύλο της αλλά σαν μια ταπεινή και απέριττη θεά, που βρίσκεται στην υπηρεσία του ανθρώπινου πολιτισμού. Το ιερό της βρίσκεται σε κάθε κατοικία εφόσον με την εστία του το κάθε σπίτι αποτελεί ένα ιερό της θεάς. Η Εστία κρατά άσβεστη την φωτιά του πολιτισμού, την φωτιά που καίει στην εστία του σπιτιού, στην εστία της πόλης, στην εστία της πατρίδας, στην εστία του κόσμου (η εστία του μαντείου των Δελφών που εθεωρείτο το κέντρο του κόσμου, ο ομφαλός της Γης). Αποτελεί το σταθερό κέντρο γύρω από το οποίο δένονται οι ανθρώπινες σχέσεις, την βάση του πολιτισμού μας.*

*Η Εστία είναι μια θεά παρθένα. Συνδέεται με την εργασία, με τα ανθρώπινα χέρια και την ικανότητα τους να αλλάζουν την ύλη.*

*Με την Εστία, ο άνθρωπος μαθαίνει να εστιάζει, να κοιτάζει προσεκτικά τον κόσμο γύρω του με την λεπτομέρεια που απαιτείται και, έτσι, αποκτά την ικανότητα να ξεχωρίζει το βλαβερό από το ωφέλιμο. Μαθαίνει να χρησιμοποιεί τα χέρια του για να μετατρέψει την ύλη, το ωφέλιμο που ξεχώρισε και επέλεξε, σε τροφή και φροντίδα. Προσδίδει στον άνθρωπο την ικανότητα για εργασία.*

*Η Εστία εισάγει τη διαχείριση και την ικανότητα του ανθρώπου να μετατρέπει την πρώτη ύλη, να εξυπηρετείται, να εργάζεται, να παράγει πολιτισμό. Με την εργασία, την παραγωγή και την διαχείριση της πρώτης ύλης ορίζει τις αξίες που διέπουν τον άνθρωπο, ο οποίος με τα χέρια του γίνεται ικανός να δημιουργεί τον πολιτισμό του. Η ικανότητα αυτή του*

ανθρώπου να χρησιμοποιεί τα χέρια του συνδέεται με έννοιες που χαρακτηρίζουν την ανθρώπινη συνύπαρξη και συνεργασία όπως συναδελφούνη, συνεργασία, ισότητα, ισονομία. Με την Εστία ορίζουμε την ανθρώπινη κοινότητα.

Γύρω από το βωμό της Εστίας, ανεξάρτητα από τον κοινωνικό τους ρόλο ή τον οικονομικό τους πλούτο, όλοι έχουν το ίδιο δικαίωμα στην θαλπωρή της. Ο άνθρωπος συνεργάζεται αρμονικά, χρησιμοποιεί τα χέρια του για την παραγωγή και το κοινό όφελος και μοιράζεται από κοινού το αποτέλεσμα της εργασίας του.

Ως προέκταση της προστασίας της οικογενειακής εστίας, των αξιών που διέπουν τον οικογενειακό πυρήνα, η Εστία είχε σε κάθε πόλη το Πρυτανείο της, ένα κυκλικό κτήριο όπου στο κέντρο του έκαιγε η άσβεστη φωτιά, το ιερό πυρ της πόλης, που αντιπροσώπευε τους νόμους και τις αξίες που διέπουν το συγκεκριμένο τόπο.

Η κοινή εστία της πόλης θεωρούνταν το κέντρο της δημόσιας ζωής της πολιτείας. Εκεί δεχόταν τους διακεκριμένους ξένους, τους πρέσβεις και σίτιζαν τους ευεργέτες της πόλης. Με την Εστία ορίζουμε την Ασυλία ως ύψιστο αγαθό. Στο χώρο αυτό προσφερόταν ασυλία στον ικέτη, ο οποίος κατά τους όρκους ονομαζόταν Ιστίης. Η Εστία γινόταν προστάτιδα σε όποιον πρόσφευγε σε αυτήν και ζητούσε την προστασία της. Τον καθιστούσε ιερό πρόσωπο. Η ασυλία στο προστατευμένο πρόσωπο ήταν απαραβίαστη.

Από το Πρυτανείο της πόλης έπαιρναν φωτιά για το ξεκίνημα ενός αποικισμού. Στους Δελφούς, ο βωμός της θεάς θεωρούνταν η κοινή εστία των Ελλήνων. Με τον χαρακτηρισμό των Δελφών ως ομφαλού της Γης, ο βωμός αυτός γινόταν η βάση του παγκόσμιου πολιτισμού για να μάς διδάξει την στάση που πρέπει να υιοθετήσουμε απέναντι στη ζωή, το συνάνθρωπο και την κοινωνία.

### **Παρθένος**

Η Παρθένος είναι το έκτο ζώδιο στο ζωδιακό κύκλο. Σύμβολο της συγκομιδής, της εργασίας, της χειροτεχνικής επιδεξιότητας, της

λεπτομέρειας. Χαρακτηρίζεται από την προσκόλληση στην παραγωγική διαδικασία, στο χρήσιμο και το ωφέλιμο.

Η εποχή της είναι αυτή της συγκομιδής. Το γήινο στοιχείο έρχεται να εξυπηρετήσει με την εργασία την βασική ανάγκη της τροφής.

Είναι η πρώτη ανθρώπινη αναπαράσταση στο ζωδιακό κύκλο, αυτή της Παρθένου. Το φτερωτό κορίτσι που κρατά το στάχυ. Ο ευ άγγελος του πολιτισμού. Υπάρχει στην Παρθένο το όριο της ανθρώπινης ύπαρξης και η χαρά του να θέτεις τις υπηρεσίες σου στις ανάγκες του συνανθρώπου σου. Η γνωριμία με την απλή καθημερινή ζωή. Η σημασία της εργασίας, η αντίληψη του χρήσιμου και του ωφέλιμου, η σημαντικότητα της υγιεινής και της λιτής, αγνής, ενάρετης ζωής. Επικρατεί εδώ η ανάγκη των απτών και συγκεκριμένων αξιών για να μας δείχνουν τον δρόμο.

Ο άγγελος της Παρθένου είναι ένας άγγελος υλιστής που αντιλαμβάνεται ότι το ανθρώπινο σώμα είναι φτιαγμένο από ύλη και χρειάζεται ύλη για να ζήσει. Έρχεται να υπηρετήσει την ύλη από την οποία είμαστε φτιαγμένοι και να μας προστατέψει από το ανώφελο, το βλαβερό, το περιττό και το άχρηστο.

Μάς μεταδίδει ότι η ικανότητα του ανθρώπου να εργάζεται και να μεταποιεί την πρώτη ύλη είναι αυτή που τον ξεχωρίζει στο ζωικό βασίλειο. Το ζώο που εξημερώθηκε στο Λέοντα, σηκώθηκε στα πόδια του και μίλησε, γίνεται άνθρωπος. Στην Παρθένο, ανακαλύπτει τα χέρια του και τα χρησιμοποιεί προς όφελος του. Αυτά τα χέρια θα τα χρησιμοποιήσει για να συναντήσει τον άλλο, να τον αγκαλιάσει και να συνυπάρξει μαζί του στην Αφροδίτη.

Έχουμε στην Παρθένο χαρακτηριστικά εγκράτειας, αυτοελέγχου, επίγνωσης και πειθαρχίας. Υπάρχει η τάση της οικονομίας, της διαχείρισης, του ομότιμου μοιράσματος, της συντήρησης, της συσσώρευσης, της πρόσθεσης, του μέτρου. Ο χαρακτήρας είναι σοβαρός, συνειδητοποιημένος, ευσυνειδητός, εγκρατής, σκεπτικός, μεθοδικός, τακτικός, νηφάλιος. Είναι αυτός που νοιάζεται, ο εργατικός, που θα στραφεί σε επαγγέλματα που εξυπηρετούν το συνάνθρωπο, που θα προσπαθήσει να τον βοηθήσει, να τον θεραπεύσει. Η γραμμή της Παρθένου θα ήταν η απέρριπτη και επαναλαμβανόμενη ελικοειδής γραμμή που οδηγεί στην εξέλιξη.

**Κεφάλαιο 8**  
**Αφροδίτη – Ζυγός ( 23/09 – 22/10 )**



## **Αφροδίτη**

*Η Αφροδίτη γεννήθηκε από την επαφή του κομμένου μορίου του Ουρανού και της θάλασσας. Είναι το τελευταίο γέννημα του Ουρανού, η ουράνια Αφροδίτη. Η μάνα της, η θάλασσα που είναι άμορφη, που δεν έχει μορφή, γέννησε την ομορφότερη όλων, την αναδυομένη Αφροδίτη που ξεπήδησε από τον θαλάσσιο αφρό, την Γυναίκα. Μαζί της εισχωρούμε στην έννοια της αγάπης, του έρωτα, της ευμαΐνιαις και του πόθου. Μαζί με τον Άρη εξισορροπούν τη ζωή και γεννούν την Αρμονία, τη θεά που αρμόζει, συνδέει και ταιριάζει τα μέρη ενός συνόλου. Στην πολιτειακή της λατρεία, οι πολίτες την επικαλούντο για την εύνομη πολιτική και κοινωνική ζωή.*

*Η Αφροδίτη είναι αυτή που θα ισορροπήσει τη ζυγαριά ορίζοντας ότι η θεμιτή ανθρώπινη σχέση βρίσκεται μέσα στα όρια της αγάπης και η ένωση των ανθρώπων διαπνέεται από τα όρια αυτά. Η διανθρώπινη ένωση που δεν ορίζεται από την αγάπη είναι αθέμιτη και άξια τιμωρίας. Οι Ώρες, κόρες του Δία και της Θέμις, που ντύνουνε την ωραία Αφροδίτη, είναι η Ευνομία, η δύναμη του νόμου, η Δίκη, η δικαιοσύνη και ισονομία, και η Ειρήνη.*

*Η Αφροδίτη φέρνει στον άνθρωπο το αγαπημένο ταίριασμα, την ειρηνική προσέγγιση, τον ερωτικό πόθο, την μαγνητική έλξη, την ζεστασιά του αγγίγματος, τον ψίθυρο, την τρυφερότητα μιας ματιάς. Είναι αυτή που θα σε κάνει να νιώσεις οικεία. Εμπνέει την ανάγκη της φύσης να βρει το ταίρι της, το έτερον ήμισυ, τη μαγνητική έλξη που ενώνει. Η ακαταμάχητη δύναμη της έλξης του έρωτα, ο ακατανίκητος πόθος ξυπνούν για τη διατήρηση της ζωής και της αξίας της. Όλοι υπόκεινται στους νόμους, τις αξίες και τους ορισμούς της θεάς αυτής, υποδέχονται τη χαρά των αισθήσεων και της ζωής και υποτάσσονται στο μεγαλείο της ύψιστης αγάπης που εκφράζει.*

*Στην αστρολογία η Αφροδίτη εισάγει την έλξη, το συναίσθημα, την αγάπη, την συμπάθεια, την αρμονία, την απαλότητα. Θεωρείται ο σύμμαχος των απαλών εκμυστηρεύσεων, του ψιθύρου, της εμπιστοσύνης. Είναι η εμπνεύστρια των ερωτευμένων. Συνδέεται με την πληθωρική έλξη του έρωτα*

και την αγάπη, με την εικόνα του βρέφους στην αγκαλιά της μάνας του και φτάνει ως τον συναισθηματικό αλτρουισμό.

Ο κόσμος της Αφροδίτης εμπνέει με μια στοργική συνεργία των αισθήσεων, των συναισθημάτων και του αισθητικού αισθησιασμού. Είναι η συμπαθητική έλξη προς το αγαπημένο αντικείμενο, η ερωτική μέθη, το χαμόγελο, η γοητεία, η ώθηση για την ευχαρίστηση και την ευχαριστία. Εκφράζει τη συναίνεση, την ψυχαγωγία, τη χαρά, τη χάρη, τη γιορτή της συγγένειας. Μας μυεί στην αρμονία της ανταλλαγής, στη θεία κοινωνία της αγάπης, στην αξία της γνωριμίας. Η συναισθηματική κατάσταση κοινωνικοποιείται με την ομορφιά, την έμπνευση, τη χάρη.

Μπροστά της κάθε πανοπλία καταλύεται, κάθε τοίχος γκρεμίζεται, κάθε οχυρό κατακτιέται. Είναι άμαχη και ακαταμάχητη. Κάτω από το σύμβολό της βασιλεύει η χαρά της ζωής, η ευγενική και εμπνευσμένη αισθητική. Το βασίλειό της είναι αυτό της τρυφερότητας και των χαδιών, της οικειότητας, του ερωτικού πόθου, της αγάπης, της αισθησιακής διάχυσης, της ευτυχισμένης λατρείας.

Μαζί της γνωρίζουμε την απαλότητα, την καλοσύνη, την ευχαρίστηση και την ομορφιά. Της αποδίδεται η αίσθηση της αφής καθώς και κάθε προσέγγιση που γίνεται μέσω των αισθήσεων.

Εκφράζει το βασίλειο της ειρήνης στην καρδιά που αποκαλούμε ευτυχία.

## **Ζυγός**

Εισερχόμενοι στο ζώδιο αυτό βρισκόμαστε σε μια νέα ισορροπία της φύσης, την φθινοπωρινή ισημερία. Σύμβολό της η ζυγαριά σε ισορροπία. Η Θέμις κρατά τη ζυγαριά αυτή και ορίζει πως θα τη διατηρήσουμε σε ισορροπία εξουδετερώνοντας τις αντίθετες δυνάμεις.

Είναι ο κόσμος της ιδέας του ίσου, ο κόσμος της ισότητας. Ο κόσμος των αποχρώσεων και της χροιάς, οι οποίες απευθυνόμενες στο συναίσθημα και τις αισθήσεις προβάλλουν την κάθε λεπτομέρεια ως σημαντική. Με τον τρόπο αυτό χτίζεται η βαθύτερη γνωριμία και εξοικείωση.

*Βρισκόμαστε εδώ στην ποιότητα του αέρα. Στους Διδύμους ο άνθρωπος ανακαλύπτει την φωνή του, μιλά με τον εαυτό του, διαλογίζεται. Στο Ζυγό ο άνθρωπος ανακαλύπτει τον άλλο και του απευθύνεται. Ο ισότιμος “άλλος” διάφορος του “εγώ” εισάγει ένα διάλογο αγάπης μεταξύ του “εγώ” και του “εσύ”. Είναι η στιγμή που το “εγώ” και το “εσύ” γνωρίζονται, εξοικειώνονται, αγαπιούνται και μ’ αυτόν τον τρόπο ενώνονται. Η ένωση δεν συμβαίνει με την απώλεια της προσωπικής ταυτότητας, δεν προϋποθέτει την ομογενοποίηση. Είναι η συνάντηση των διαφορετικών που αποφασίζουν να συνυπάρξουν.*

*Με το Ζυγό οι κανόνες της ανθρώπινης επαφής, η αναζήτηση του άλλου πραγματοποιούνται στον οριζόντιο άξονα της αγάπης και οδηγούν στην αρμονία της ανθρώπινης σχέσης. Είναι οι ήχοι της σερενάτας, της καντάδας, της ερωτικής ποίησης, το μεγαλείο της έμπνευσης της καρδιάς μας που λέγεται αγάπη.*

**Κεφάλαιο 9**  
**Ήφαιστος – Σκορπιός ( 23/10 – 21/11 )**



## **Ήφαιστος**

*Με τον Ήφαιστο και τον Σκορπιό ολοκληρώνεται η δεύτερη τετράδα του ζωδιακού που αφορά την πορεία του ανθρώπου προς την αυτογνωσία και την ενσυνείδητη ζωή.*

*Ο άνθρωπος έχοντας εξημερώσει τη φύση του και διαφοροποιηθεί από το ζωικό βασίλειο, έχοντας ανάψει με τα χέρια του την φωτιά του πολιτισμού του και ορίσει την αξία της εργασίας, έχοντας εξυψώσει την ερωτική πράξη σε μία πράξη αγάπης και ιερής ένωσης του ζευγαριού, έρχεται με τον Ήφαιστο να εκπληρώσει την αποστολή της γνωριμίας του εαυτού του, να βιώσει ο ίδιος τον ρόλο του μύστη.*

*Ο Ήφαιστος θεωρείται γιος μόνο της Ήρας, η οποία όταν τον γέννησε δεν της άρεσε η μορφή του, τον άρπαξε από το πόδι και τον εκσφενδόνισε στο μακρινότερο μέρος του κόσμου. Από το γεγονός αυτό το πόδι του Ήφαιστου πληγώθηκε ανεπανόρθωτα. Έγινε ο κουτσός θεός. Έτσι, η Ήρα αφαίρεσε από την μορφή του γιου της, που δεν ήταν σύμφωνη με το πρότυπο και το κανονιστικό της πλαίσιο, την σωματική του ακεραιότητα.*

*Ο Ήφαιστος στο τέλος της πτώσης του ανατράφηκε από δύο θαλάσσιες θεές, την Ευρυνόμη και την Θέτις, που τον υιοθέτησαν και γνώρισε από αυτές τη Χάρη, κόρη της πρώτης και σύντροφο της ζωής του και από την δεύτερη την στάση που σε κρατά στη ζωή.*

*Ο θεός συσχετίζεται με τις εκβολές των ποταμών, εκεί όπου το πηγαίο νερό φτάνει στον τελικό προορισμό του και με τα ποτάμια της λάβας, το υγρό πυρ, που κατά τη μυθολογία πηγάζουν από τον κάτω κόσμο, από τον ποταμό Περιφλεγέθοντα και εξορμούν στη γη από τα ηφαίστεια.*

*Ο Ήφαιστος είναι αυτός που θα γνωρίσει την ολική απόρριψη από το περιβάλλον του, ακόμη και από την ίδια του τη μάνα. Οι άλλοι δεν αποτελούν πια καθρέφτη της εικόνας του γιατί καθετί γνώριμο τον έχει απορρίψει. Πρέπει να στραφεί αλλού, να κοιτάξει βαθιά μέσα του και να βρει το υλικό που θα στηρίξει τη μορφή του, τη στάση που θα κρατήσει απέναντι στον εαυτό του για να μπορέσει να ζήσει. Το φαρμάκι και την πίκρα που θα τον*

γεμίσει η αφαίρεση της εικόνας του και η πτώση του, θα τα μεταλλάξει σε φάρμακο θεραπευτικό και σε πείρα ζωής που θα τον βοηθήσουν να μετατρέψει το κακό σε καλό, να κάνει τη μύχια του χάρη τέχνη και πανοπλία ζωής αδιάβλητη και αδιαπέραστη.

Με τον Ήφαιστο το ανθρώπινο σώμα βιώνει την δεύτερη του απώλεια καθώς χάνει την αναπαραγωγική του ικανότητα και έρχεται σε επαφή με την ηλικιακή και βιολογική του φθορά. Η αφαίρεση συντελείται στο επίπεδο του ενήλικου γόνιμου σώματος. Η γυναίκα έρχεται αντιμέτωπη με την εμμηνόπαυση, ο άνδρας με την ελλειπή στύση και τον προστάτη. Το άτομο βιώνει με ιδιαίτερη ένταση την ανάγκη ενδοσκόπησης για να μπορέσει να συνεχίσει ως είναι, να βρει τη θέση του ως μέρος του είδους του, να επαναπροσδιορίσει τη θέση του στον κόσμο.

Ο Ήφαιστος γίνεται στους θεούς ότι ο Διόνυσος στους ανθρώπους χρησιμοποιώντας διαφορετικά στοιχεία. Γεννιέται μέσα από την ίδια του τη λάβα, την ίδια του τη λαβωματιά με τη χάρη της ψυχής του που προέρχεται από τη γνώση του βαθύτερου του είναι. Με τα μάτια της ψυχής του, από όπου έχει μάθει να κοιτάζει, μετουσιώνει την αναπηρία του σε ικανότητα, την εκδίκησή του σε προσφορά, τον πόνο του σε τέχνη, το μίσος του σε αγάπης έργο.

Προστατεύεται και σώζεται, μνει τους άλλους στο δρόμο της προσωπικής τους προστασίας και σωτηρίας. Κοιτάζει από μέσα προς τα έξω και έτσι μένει ολόκληρος. Βγαίνει από το σκοτάδι στο φως. Βρίσκει τα χαμένα του πόδια για να βαδίσει και να ανέβει το βουνό από το οποίο απορρίφθηκε και να σταθεί απέναντι σ' αυτόν που τον απέρριψε. Νοηματοδοτεί τη ζωή του με το καινούριο του σώμα. Με την τέχνη του δένει τους κόσμους και εξισώνει το θάνατο. Θεραπεύει την αρρώστια και μετατρέπει την ασθένεια σε δύναμη.

Είναι αυτός που δένει την Ήρα στο θρόνο της βασιλείας της που ο ίδιος της φτιάχνει, δένει την Αφροδίτη και τον Άρη στο κρεβάτι της ένωσης τους, δένει τον Προμηθέα στον βράχο της γνώσης και της τιμωρίας του, βοηθά το Δία με το σφυρί του στη γέννηση της Αθηνάς.

Με τον Ήφαιστο ο άνθρωπος βάζει την αυτογνωσία του στην υπηρεσία του εαυτού του και, στη συνέχεια, στην υπηρεσία του πολιτισμού

του. Παρατηρώντας τον εαυτό του βρίσκει τον τρόπο να φροντίσει, να γιατρέψει και να κλείσει τις πληγές του, να προστατεύει από κάθε εχθρό εσωτερικό ή εξωτερικό. Φτιάχνει την πανοπλία του ήρωα με το υγρό πυρ της ψυχής του, με το ίδιο του το αίμα.

Η εποχή του είναι αυτή της φθινοπωρινής περιόδου όπου η φύση μεταλλάσσεται σε οργανική ύλη μέσα στη γη.

Η δόξα του Ήφαιστου μπορεί να αποδοθεί με ένα Ορφικό ποίημα που τον ικετεύει να αλλάξει σε φλόγα ζωής κάθε φλόγα του σύμπαντος. Εκεί βρίσκεται και ο ορισμός του συμβόλου του. Ο δημιουργός με τη χάρη και τη στάση του απέναντι στη ζωή, την ηθική του, μετατρέπεται σε φωτισμένο απόστολο. Είναι αυτός που θα φτάσει στα βάθη της ψυχής του, θα παλέψει με το προσωπικό του θηρίο και βγαίνοντας νικητής θα εμπυχώσει τους άλλους προστατεύοντας τους με την αλήθεια του και θα τους μυήσει στη γνώση του.

### **Σκορπιός**

Είναι το όγδοο ζώδιο στο ζωδιακό κύκλο και το δεύτερο που παρουσιάζεται θωρακισμένο και οπλισμένο. Στον Καρκίνο έχουμε καύκαλο και διπλή δαγκάνα, στον Σκορπιό έχουμε καύκαλο και δηλητηριώδες κεντρί. Πρόκειται για ένα ζώδιο πλήρως προστατευμένο από τον εξωτερικό κίνδυνο που θα το σκόρπιζε, με ανθεκτικά στεγανά και πάνοπλο. Αυτός που πρέπει να αντιμετωπίσει είναι ο ίδιος του ο εαυτός, η σκοτεινή του πλευρά ώστε να βγει ζωντανός, αλώβητος και νικητής έξω στο φως. να χρησιμοποιήσει το δηλητήριο του κεντριού του για την προσωπική του ίαση και όχι για τον προσωπικό του φόνο. Να μετατρέψει το σκοτεινό δίχτυ της μελαγχολίας του σε ισχυρό δίχτυ προστασίας.

Ο Σκορπιός είναι σύμβολο της αντίστασης, της ζύμωσης, της μετάλλαξης, της εσωτερικής δύναμης, της συγκέντρωσης, της παρατήρησης, της ενδοσκόπησης, της αντοχής, του αγώνα για την αντιμετώπιση του εαυτού μας. Η διαλεκτική του είναι αυτή της καταστροφής και της δημιουργίας, του θανάτου και της ζωής, της αγωνίας και της λύτρωσης.

*Το τραγούδι του Σκορπιού είναι ένα τραγούδι αγάπης σε πεδίο μάχης ή κραυγή πολέμου σε πεδίο έρωτα. Πρόκειται για ένα βαθύ και ουσιαστικό αποχαιρετισμό. Η χώρα του έχει το χρώμα της λάβας μέσα σ' ένα σκοτεινό τοπίο. Το άτομο βρίσκει τις ρίζες του αντιμετωπίζοντας επώδυνα εμπόδια, συμμαχεί με την βαθύτερη εσωτερική φωνή του, παρακολουθεί και αναγνωρίζει την τάση του να στρέψει το δηλητηριώδες κεντρί του στον εαυτό του ή στους άλλους. Η ηφαιστειογενής φύση του βρίσκει έκφραση στον αγώνα με τις θύελλες και τις καταιγίδες της ψυχής του. Η χώρα του είναι αυτή της τραγωδίας όπου θυσιαζόμενος είναι ο ίδιος του εαυτός. Η χώρα του θεάτρου, όπου το άτομο κοιτάζει εσωτερικά για να διορθώσει την εικόνα του, όπου γίνεται ο ίδιος καθρέπτης του εαυτού του και παρουσιάζει την τέχνη του στο κοινό του.*

*Με τον Σκορπιό ο άνθρωπος μαθαίνει, βελτιώνει και αγαπά το βαθύτερο του είναι.*

**Κεφάλαιο 10**  
**Δίας – Τοξότης ( 22/11 – 21/12 )**



## **Δίας**

*Με τον Δία αρχίζει η τελευταία τετράδα του ζωδιακού χάρτη που εκφράζει την αρχή της συλλογικής συνείδησης.*

*Ο Δίας είναι αυτός που φέρνει στον κόσμο την γραφή και, κατ' επέκταση, την ιστορική μνήμη, βοηθώντας το συλλογικό έργο των ανθρώπινων κοινωνιών. Πολλαπλασιάζει την δυναμική της εξέλιξης με την βοήθεια της έγγραφης μνήμης. Είναι το αντιδιαμετρικό σημείο του Ερμή και του προφορικού λόγου στον άξονα της επικοινωνίας. Με τη γραφή θα νομοθετήσει, θα θεσμοθετήσει, θα μεταφέρει τη γνώση και τη σοφία του από γενιά σε γενιά. Είναι ο διδάσκαλος Δίας που μεταδίδει τη γνώση με την γραφή και την ανάγνωση.*

*Αξίζει να σημειώσουμε εδώ, ότι ο Δίας – Ζεϋς - Deus, που όλα τα φανερώνει και τα κάνει εμφανή, θεωρείται το κέντρο του άξονα του ανθρωπογραφήματος στο κινέζικο ωροσκόπιο εφόσον τα κινέζικα ζώδια κινούνται με βάση την διέλευση του Δία από ζώδιο σε ζώδιο παραμένοντας περίπου ένα ηλιακό έτος στο καθένα από αυτά. Το ηλιακό έτος του πλανήτη Δία, δηλαδή η πλήρη περιστροφή του γύρω από τον Ήλιο, είναι δωδεκαετές.*

*Ο Δίας, πατέρας όλων, συνδέεται με την αρχή της πατριαρχίας και της συνέχειας της γενιάς. Το όνομα του συσχετίζεται με το φως και την ικανότητα του να φανερώνει, να καθιστά κάτι θεατό και αντιληπτό. Η ιστορία του Δία και του Κρόνου είναι γνωστή. Ο Ουρανός εμπόδιζε τα παιδιά της Γαίας να βγουν στο φως. Με την προτροπή της ο Κρόνος ενούχισε τον Ουρανό και του πήρε τη βασιλεία. Η Γαία όμως καταράστηκε αυτόν και τα αδέρφια του σε Τιτάνες, όπου τίσης είναι η τιμωρία, για να τιμωρηθούν. Όπως ο πατέρας του έτσι και ο Κρόνος κατάπινε παιδιά του από φόβο μήπως του πάρουν την εξουσία. Ο Δίας καταφέρνει να επαναφέρει στο φως τα αδέρφια του (Εστία, Δήμητρα, Ήρα, Άδη και Ποσειδών ) με τη βοήθεια της Μήτιδας. Φέρνει στο φως και την πέτρα που κατάπιε ο Κρόνος αντί για τον ίδιο. Η πέτρα αυτή τοποθετείται στην Πυθώ (Δελφούς ). Ο Κρόνος εξορίζεται για πάντα στα Τάρταρα. Γίνεται έτσι αφανής και χάνεται.*

*Αναφερόμενος στο Δία είναι σημαντικό να γνωρίσουμε τις κύριες συζύγους του για να κατανοήσουμε τις δικαιοδοσίες του ως ζωδιακό κυρίαρχο και της τάξης που επιφέρει στον κόσμο.*

*Πρώτη σύζυγος είναι η Μήτις, η σοφή, μητέρα της Αθηνάς, την οποία έκλεισε μέσα του ενσωματώνοντας ο ίδιος την γνώση.*

*Δεύτερη σύζυγος είναι η Θέμις, αυτή που θεσπίζει τους φυσικούς νόμους, το δίκαιο και μας φανερώνει τα όρια του θεμιτού. Μαζί της γεννά τις Ώρες που νοιάζονται για τα έργα των ανθρώπων και ορίζουν τη σωστή χρονική στιγμή, την κατάλληλη ώρα που κάτι πραγματώνεται και τον τρόπο με τον οποίο αυτό υλοποιείται. Είναι η Ευνομία, η Δίκη και η Ειρήνη.*

*Γεννούν μαζί τις Μοίρες, αυτές που μοιράζουν στους ανθρώπους το πεπραγμένο. Είναι η Κλωθώ που γνέθει το νήμα της ζωής, η Λάχεσις που προσμετρά το απροσδόκητο και η Άτροπος που αποκόπτει και γράφει ατροποποίητα και απaráλλαχτα ότι αποφάσισαν οι αδελφές της. Η γραφή της είναι άσβεστη.*

*Με την Ευρυνόμη ο Δίας γέννησε τις Χάριτες, Ευφροσύνη, Θάλεια και Αγλαΐα, ως δυνάμεις ευημερίας και ευδοκίμησης.*

*Με την Μνημοσύνη ο Δίας γέννησε τις Μούσες, οι οποίες αναφέρονται και ως Μνείαι που είναι ο πληθυντικός της μνήμης, για να εμπνέουν με τις καλές τέχνες την ανθρώπινη μνήμη. Είναι η Καλιόππη για τη γραφή και το έπος, η Κλειώ για την ιστορία συνοδευμένη από την κιθάρα, η Μελομένη για την τραγωδία, η Ευτέρπη για τον αυλό, η Ερατώ για το τραγούδι και το χορό, η Τερψιχόρη για τη λύρα, η Ουρανία για την αστρονομία, η Θάλεια για την κωμωδία, η Πολύμνια για το χορό, τη γεωμετρία και την μιμητική ικανότητα.*

*Με τη Λητώ γέννησε την Άρτεμη και τον Απόλλωνα, με την Μαία τον Ερμή και με την Ήρα, την σύζυγο από γάμο, τον Άρη, την Ήβη – θεά της αιώνιας νεότητας και την Ειλειθυία, αυτήν που βοηθά και καθοδηγεί τον τοκετό.*

*Ο Δίας εμφανίζεται ως θεός – πατέρας, δημιουργός όλων, ως φως διορατικό που με την αστραπή, τη βροντή και τον κεραυνό γίνεται κυρίαρχος όλων. Ο Δίας συμβολίζει την κυριαρχία, την τάξη των πραγμάτων που είναι απόρροια της συλλογικής μας μνήμης. Εισάγει την ιστορική μας γνώση σαν*

βάση της ηθικής δομής της κοινωνίας. Σίγουρος για την ηθική του και τον νόμο που φέρει δεν ψάχνει να συζητήσει ή να πείσει. Επεκτείνεται πληθωρικά, μεταδίδει την πληροφορία, αστράφτει και βροντά. Μας διδάσκει πως μέσα από τη γραφή και τη γνώση του παρελθόντος χτίζουμε το παρόν, διευρύνουμε τον ορίζοντα μας και ατενίζουμε το μέλλον, βαδίζουμε με σιγουριά στο δρόμο της ζωής μας. Ο γραπτός λόγος γίνεται ο κοινός μας τόπος που πολλαπλασιάζει τις δυνατότητες μας.

Με την αστραπή του συμβολίζει το πνεύμα και την καθαρότητα της ανθρώπινης νόησης, την φωτισμένη σκέψη, την διορατικότητα, την πηγή της αλήθειας. Με τον κεραυνό αναφέρεται στην γραφή, τον λύχνο του πολιτισμού. Με την βροντή εκφράζει τον ύψιστο θυμό, την δίκαιη κρίση, την εκδίκηση της ύβρεως, τη θεία δίκη ως εμφανής δικαιοσύνη.

Είναι ο πλανήτης της κοινωνικής νομιμότητας, της αφθονίας, της αισιοδοξίας, της εμπιστοσύνης, της εξάπλωσης, της διδασκαλίας, της φιλοξενίας. Ο ξένιος Δίας μάς μαθαίνει πώς να βαδίσουμε με βήμα σταθερό προς το άγνωστο και πώς να επεκταθούμε διευρύνοντας τους ορίζοντες μας.

### **Τοξότης**

Με τον Τοξότη πλησιάζουμε στο χειμερινό ηλιοστάσιο. Βρισκόμαστε στο τέλος μιας ηλιακής φάσης. Σύμβολό του είναι ο Κένταυρος Χείρωνας που κρατά στα χέρια του ανυψωμένο τόξο και βέλος με κατεύθυνση το συγκεκριμένο στόχο. Εδώ, ο άνθρωπος μέσα από τη γνώση του, που εκπροσωπεί ο Χείρωνας, ο σοφότερος των Κενταύρων, οπλίζει το χέρι του και τοξεύει. Χρησιμοποιεί το ζωικό του σώμα ως βάση για να σταθεί, τα ανθρώπινα χέρια του για να κρατήσει και να διαχειριστεί, το διορατικό του μάτι για να κατευθύνει το βέλος του, με εμπιστοσύνη και συνείδηση, στον άγνωστο υψηλό του στόχο: να κατευθύνει την πορεία της ζωής του και της κοινωνίας του. Με το βέλος ταυτίζεται η ανάγκη του ανθρώπου για εξέλιξη που τον ωθεί, τον στέλνει ολοένα και πιο μακριά, στην επέκταση του ίδιου του εαυτού του.

Βρισκόμαστε εδώ στο τελευταίο ζώδιο της φωτιάς. Στον Κριό η πρωταρχική ενέργεια είναι πηγαία, παρορμητική και ατίθαση. Ξεπηδά μέσα

από την ίδια του την ανάγκη να υπάρξει, να είναι. Φτάνει στους άλλους ορμητικά, παρασυρμένη από την ίδια της την δύναμη. Στο Λιοντάρι η ενέργεια μεταλλάσσεται σε σταθερό ζωτικό πυρήνα, σε σταθερό κέντρο από όπου εκπέμπει προς τους άλλους. Στον Τοξότη η ενέργεια καθίσταται ως μία συνέχεια ή αλληλουχία φωτισμένων πνευματικών μεταγγίσεων και εσωτερικών ανόδων μέσα από τις οποίες το ένστικτο και το εγώ ξεπερνιούνται με μια υπεροχή που τείνει στο υπεράνθρωπο.

Στον Τοξότη ανταποκρίνεται η αρχή της διάχυσης και της ομογένειας, εισέρχεται ως μεταβαλλόμενη μονάδα και συνθέτει το ατομικό και το συλλογικό, την ύλη και το πνεύμα, το ασυνείδητο και το υπερσυνείδητό.

Η συχνότητα του Τοξότη είναι η επική, μια συμφωνική σε καθεδρικό, ένα οδοιπορικό προς το πάνθεον, η ενσωμάτωση στην οικουμενική και συμπαντική ζωή.

Στον Τοξότη διακρίνουμε ένα εγώ σε έκταση και σε ένταση που ψάχνει τα όρια του και προσπαθεί να τα ξεπεράσει μέσα από ένα ένστικτο ευρυχωρίας και ανύψωσης. Με το Δία και τον Τοξότη η ιστορική ανθρώπινη σκυτάλη, με τη δύναμη της γραφής, αποκτά τη δυνατότητα να αλλάζει χέρια.

**Κεφάλαιο 11**  
**Ήρα – Αιγόκερος ( 22/12 – 19/10 )**



## **Ήρα**

*Ετυμολογικά το όνομα Ήρα προέρχεται από το αίρω. Είναι αυτή που επιλέχτηκε για να ανυψωθεί, να επαινεθεί, να σταθεί ψηλά. Καταλαμβάνει το ζενίθ του ωροσκοπίου. Είναι η βασίλισσα. Αυτή που εκλέχτηκε να εξουσιάζει, να δείξει στον άνθρωπο την ουσία και τη δομή του κοινωνικού ιστού.*

*Είναι το κοσμικό μάτι. Αυτή που από τη θέση της τα βλέπει όλα. Σύμβολό της το παγώνι του οποίου τα φτερά θεωρούνται το αρχέτυπο του συμπαντικού ματιού, η πύλη του κόσμου. Ακόλουθος της και βοηθός της η Τρις και συμμετρικός της αντίποδας στο ζωδιακό είναι η Άρτεμις, η Κόρη.*

*Η Ήρα είναι η θεά του γάμου και της κοινωνικής νομιμότητας. Έρχεται να οργανώσει την κοινωνική δομή και να προσθέσει τους θεσμούς και τους νόμους του κοινωνικού ιστού. Θέτει την κοινωνία υπό την αιγίδα της και την προστατεύει με την κανονικότητα της συμπεριφοράς προσφέροντας στον άνθρωπο τους κανόνες της κοινωνικοποίησης.*

*Είναι η βασίλισσα, η μόνη στο δωδεκάθεο που κατέχει το θρόνο και τη θέση για να μας μνήσει στη συμπεριφορά της συμμετρίας. Φερόμαστε όπως θέλουμε να μας φερθούν. Εισάγει την έννοια της πίστης και την ιερότητα της θεσμικής ένωσης του ζευγαριού. Απαιτεί τον απόλυτο σεβασμό και την απόλυτη ικανοποίηση από το ταίρι της. Η Ήρα εγκαθιδρύει την έννοια του αμοιβαίου στις προσωπικές και τις συλλογικές σχέσεις. Η αμοιβαία πίστη, ο αμοιβαίος σεβασμός και η αμοιβαία ικανοποίηση συνθέτουν τις αξίες της.*

*Με την πίστη ο άνθρωπος οδηγεί τα βήματά του στον δρόμο που επιθυμεί. Το μάτι μάς καθρεφτίζει την εικόνα του εσωτερικού μας κόσμου και κοιτάζει εκεί που θέλει να δούμε. Εστιάζει και προχωρά στα βήματα των όσων πιστεύει, των όσων πρεσβεύει. Ο άνθρωπος καταφέρνει έτσι να κοιτάζει σωστά για να βαδίζει σωστά. Μεταμορφώνεται με την δύναμη της οπτικής του, βαδίζει στα βήματα των ιδανικών του και εξελίσσει το μονοπάτι της πίστης του. Οργανώνει την κοινωνία του με βάση αυτά που πιστεύει και, με τον τρόπο αυτό, την κάνει εικόνα του εαυτού του.*

*Η Ήρα εισάγει την μητριαρχία στην εξουσία. Αποδίδει θεσμικά στη γυναίκα το δικαίωμα της ισότητας και όχι του συμπληρώματος του άνδρα. Θεσμοθετεί την από κοινού απόφαση και την κοινή βούληση των ανθρώπων για την οργάνωση της κοινωνίας και της πολιτείας τους. Θεσμοθετούμε τα δικαιώματα, τις υποχρεώσεις μας και τους νόμους που τα υπερασπίζονται. Ιδρύουμε την κοινωνική και πολιτειακή μας πραγματικότητα.*

*Η Ήρα μάς μεταφέρει την αρχή της ευθύνης και αντιπροσωπεύει την προσωπική και συλλογική υπευθυνότητα. Είναι η θεά που απορρίπτει το γέννημα της όταν δεν είναι σύμφωνο με τα πρότυπα και το κανονιστικό της πλαίσιο. Βρίσκεται στη θέση όπου όλοι την βλέπουν και όλους τους βλέπει. Οι πράξεις πρέπει να είναι σωστές, τακτικές, μετρημένες, φρόνιμες, διάφανες και να οικοδομούνται με γνώμονα το κοινό καλό. Μάς αποκαλύπτει το κανονικό πρόσωπο της εξουσίας.*

### **Αιγόκερος**

*Η κατσίκα ή αίγαγρος είναι το σύμβολο της αφθονίας και της προστασίας. Είναι η Αμάλθεια, η ιερή κατσίκα, τροφός και προστάτιδα, του Δία. Είναι η κατσίκα οδηγός που οδηγεί στον δρόμο της γνώσης, στο φωτισμένο μονοπάτι. Αποκαλύπτεται ως θεοφάνεια. Το ρούχο από τρίχα κατσίκας είναι ιδιαίτερα διαδεδομένο στους μοναχούς και στους ασκητές που ψάχνουν το μονοπάτι της φώτισης.*

*Με τον Αιγόκερο έχουμε την αρχή μιας καινούριας ηλιακής φάσης. Το χειμερινό ηλιοστάσιο σηματοδοτεί την αυξητική πορεία της ημέρας και του φωτός. Βρισκόμαστε στη μεγαλύτερη νύχτα του έτους.*

*Δέκατο ζώδιο στον ζωδιακό κύκλο θεωρείται η πόρτα των θεών. Η έλλειψη χειρωνακτικής εργασίας στη φύση, λόγω του χειμώνα, αφήνει χώρο στην πνευματική εργασία. Εκφράζει την καρτερικότητα, την επιμονή, την πραγμάτωση, την ευθύνη, τις αξίες. Είναι η εποχή των εσπεριδοειδών.*

*Η γη απογυμνωμένη εξωτερικά, συγκεντρώνεται εσωτερικά για την επανεκκίνηση της διαδικασίας της ζωής. Το στοιχείο της γης κινητοποιείται για να είναι έτοιμο να γεννήσει ξανά. Αυτή η κινητοποίηση της αναχώρησης συνδέεται με την έννοια της άφιξης, της κατεύθυνσης προς το στόχο που*

είναι η κορυφή. Στην κορυφή των βουνών, όταν βρισκόμαστε στην καρδιά του χειμώνα, το φως φωτίζει και θερμαίνει περισσότερο. Η ηλιοφάνεια διαρκεί περισσότερο.

Το θηλυκό στοιχείο βρίσκεται εδώ σε όλο του το μεγαλείο, με μια αίγλη μητριαρχική. Είναι έτοιμο να οργανώσει, να ορίσει, να μετρήσει, να προετοιμάσει τον ερχομό της ζωής. Είναι μία ενέργεια συγκεντρωμένη, νηφάλια, αυτοκυριαρχούμενη, με υπογραμμισμένες αξίες και σταθερό βήμα. Η αυτοσυντήρηση, η θέληση και η δύναμη του καθήκοντος κυριαρχούν στο ένστικτο και στο συναίσθημα.

Έχουμε στον Αιγόκερο τον άνθρωπο που είναι κύριος του εαυτού του και απενίζει τον κόσμο από μια κορυφή, της οποίας το βουνό είναι οι αξίες του, οι νόμοι του και τα ιδανικά του.

**Κεφάλαιο 12**  
**Αθηνά – Υδροχόος ( 20/01 – 18/02 )**



## **Αθηνά**

*Η Αθηνά εκπροσωπεί τον αθάνατο παλλόμενο ασυμβίβαστο νου, την θεία σκέψη, το ιερό πνεύμα. Μητέρα της είναι η Μήτις, η σοφία, την οποία ενσωμάτωσε ο Δίας. Γεννήθηκε από την κορυφή της κεφαλής του Δία, πανώρια, πάνοπλη ως ισχυρή ηχητική δόνηση. Η πλάση υποκλίθηκε στη θεά της λογικής και εκείνη απόθεσε τα όπλα της στα πόδια του Δία, τα έθεσε στην υπηρεσία της ανθρώπινης εξέλιξης.*

*Η Αθηνά έχει δύο όψεις που όμως συνταιριάζονται και συνεργάζονται.*

*Η πρώτη είναι η Πρόμαχος Αθηνά, η πολέμια, η Αθηνά νίκη. Είναι αυτή που εξυγιάνει το τοπίο, καθαρίζει σε βάθος το δρόμο, γκρεμίζει συθέμελα ότι είναι στρεβλό για να χτίσει ωραιότερο από πριν, ανατρέπει ότι δεν είναι σύμφωνο στη λογική της καλής ζωής και της πορείας της ανθρώπινης εξέλιξης προς την βελτίωση. Εμπνέει και μηχανεύεται την τακτική και την στρατηγική που θα οδηγήσουν στην τελική νίκη. Θέτει τα όπλα της λογικής στην υπηρεσία της αγάπης και της βέλτιστης ζωής. Δίνει στον άνθρωπο την ελπίδα και τον τρόπο για να χτίσει ένα καλύτερο αύριο.*

*Τα όπλα της Αθηνάς είναι*

- η αιγίδα της Αμάλθειας, της κασίκας-τροφού του Δία,
- το κεφάλι της Μέδουσας που απολιθώνει τους εχθρούς,
- η Άιδος κυνήν που την κάνει αόρατη,
- η περικεφαλαία της λογικής,
- η ασπίδα- καθρέπτης
- το μακρύ της δόρυ, που της επιτρέπει να μάχεται από απόσταση.

*Ο καθρέπτης της ασπίδας της θεωρείται συμπαντικό όπλο και πλήττει τον εχθρό με την ίδια του την εικόνα, με την ίδια του τη φρίκη.*

*Η νόηση εδώ με τη δύναμη της γραφής και της μνήμης επιχειρηματολογεί και αποστομώνει τον αντίπαλο, μετατρέπεται σε αθάνατη οικουμενική έμπνευση, σε πνευματικό οδηγό στο μονοπάτι της γνώσης για την βελτίωση του εαυτού μας και της κοινωνίας μας. Είναι η θεά της καταγίδας. Έρχεται με τη δύναμη και την αμεσότητα αυτής, ξεπλένει ότι είναι ακάθαρτο και μας χαρίζει την ελπίδα.*

*Είναι αυτή που εξυγιαίνει τον ανθρώπινο πολιτισμό. Η Αθηνά πολεμά με μοναδικό σκοπό να φέρει τα έργα της ειρήνης, του πολιτισμού και της κοινωνικής συνείδησης. Αγωνίζεται για την ευημερία στον κόσμο.*

*Η άλλη όψη της Αθηνάς είναι αυτή της Αθηνάς Εργάνης. Είναι η θεά των εφευρέσεων που διευκολύνουν το ανθρώπινο έργο. Η υφάντρα Αθηνά υφαίνει το χαλί με τις τέχνες του πολιτισμού. Ο νους συνεργάζεται με τη γνώση του εαυτού μας, της φύσης μας και τη δύναμη της λογικής συνέχειας της σκέψης για να παράγει τα έργα της ειρήνης.*

*Με την Παλλάδα επιστρέφουμε στην αρχή της διαίρεσης. Στην Αθηνά το κεφάλι διαιρείται από το σώμα, η σκέψη απελευθερώνεται από τη φυσική ανάγκη και έτσι νους και ύλη συνεργάζονται ισότιμα για την ανθρώπινη πρόοδο. Αρχετυπικά η Αθηνά είναι η παρθένα θεά που, αποστασιοποιημένη από την σωματική ορμή και την ανάγκη, θέτει την σωματική ρώμη στην υπηρεσία της λογικής. Είναι η αθάνατη νόηση που οδηγεί το ανθρώπινο έργο. Ο νους μηχανεύεται τρόπους για την κοινωνική και συλλογική άνθιση, η επιστήμη βρίσκεται στην υπηρεσία του πολιτισμού. Είναι η Αθηνά, η προστάτιδα των πόλεων και του αστικού βίου. Μαζί της ο νους δεν περιορίζεται στη θεωρία αλλά γίνεται δράση και ανθρώπων έργα*

## **Υδροχόος**

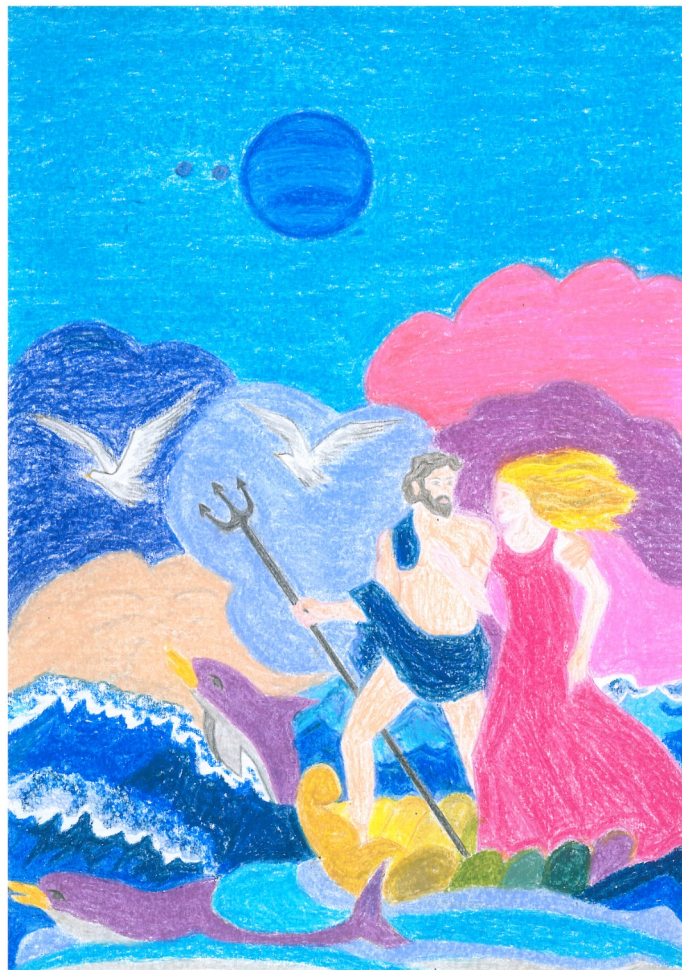
*Το ενδέκατο ζώδιο του ζωδιακού κύκλου. Συμβολίζει την νόηση, την εφευρετικότητα και την πνευματικότητα σε ατομικό επίπεδο, αλλά και τη συλλογική αλληλεγγύη, τη συνεργασία, τη σύμπραξη. Εκφράζει τη συναδελφικότητα, τη συναδελφοσύνη, την ισότητα και την ισονομία μεταξύ των ανθρώπων, το πανανθρώπινο πνεύμα στη βάση της πραγματικής δημοκρατίας.*

*Σύμβολο του η ανθρωπίνη εικόνα του Γανυμήδη, που αντιπροσωπεύει την αιώνια νεότητα του ανθρώπινου πνεύματος, να κρατά στα χέρια του τους δύο αμφορείς και να μεταγγίζει ως χοηφόρος, να διαχέει το υγρό από τον ένα αμφορέα στον άλλο. Το αιθέριο και αέριο αυτό υγρό αντιπροσωπεύει τη νοητική ροή, την πνευματική διεργασία και διάχυση μέσα στο ανθρώπινο σώμα, που εκπροσωπείται από τον πήλινο αμφορέα. Οι δύο αμφορείς εκφράζουν την πνευματική συνδιαλλαγή των ανθρώπων που προσπαθούν να προσεγγίσουν την ανθρωπότητα μέσα από τη νόηση. Ο κυματισμός του υγρού χαρακτηρίζει την πνευματική δόνηση, τον παλμό της σκέψης. Στην περίπτωση του Υδροχόου η εμφύσηση γίνεται στο νου, η σκέψη εμπνέεται.*

*Στον Υδροχόο βρισκόμαστε στο χώρο της διαλεκτικής σκέψης, στην αποκρυστάλλωση της λογικής και στην κοινωνικοποιημένη νοητική συνδιαλλαγή. Οι άνθρωποι εδώ βρίσκονται και συζητούν για να φτάσουν από κοινού στην επίλυση του προβλήματος, στη βελτίωση της κατάστασης.*

*Το άτομο εδώ επαναστατεί, απελευθερώνεται για να μπορέσει να ξεπεράσει τον ίδιο του τον εαυτό. Η μύχια στόφα του ζωδιακού αυτού τύπου είναι διαυγής, εγκεφαλική, ανατρεπτική, πολέμια στην αδικία, μεθοδική στο νου και στη σκέψη. Χαρακτηρίζεται από την διάθεσή του να ξεπερνά τον εαυτό του και να ασκεί επάνω του κριτική ματιά. Διακατέχεται από τον αλτρονισμό, το φιλικό συναίσθημα, την αγάπη για το συνάνθρωπο και την οικουμενική προσέγγιση. Βιώνει συνειδητά την κοινωνική και συλλογική του υπόσταση. Είναι ο υπέρμαχος της πρωτοπορίας, της ανάπτυξης, της χειραφέτησης και της πνευματικής αναζήτησης.*

**Κεφάλαιο 13**  
**Ποσειδώνας – Ιχθύες ( 19/02 – 20/03 )**



## **Ποσειδώνας**

*Με τον Ποσειδώνα και τους Ιχθύες ολοκληρώνεται ο ηλιακός κύκλος της ιστορίας μας.*

*Ο Ποσειδώνας είναι ο σύζυγος της Αμφιτρίτης, της θεάς της θάλασσας. Συνδέεται με το νερό, είναι ο φύλακας της συλλογικής μας υπόστασης, του υγρού στοιχείου που κυλάει μέσα μας και γύρω μας, της πεμπτουσίας της διαιώνισης του είδους, της συλλογικής ταυτότητας στο εσωτερικό της κοινωνίας.*

*Αντιπροσωπεύει το πρώτιστο υγρό που θα ενωθεί με τη γη και θα ορίσει την καταγωγή μας, την τελική μας ρευστοποίηση και την διαιώνιση του είδους μέσα από τη γραμμή αίματος.*

*Στο ποσειδώνιο αρχέτυπο το άτομο ενσωματώνεται ή χάνεται μέσα στη συμπαντική του έκταση. Ρευστοποιείται, αφαιρεί ολοκληρωτικά τη μορφή του για να την αναπλάσει μέσα από την ίδια του τη ρευστότητα και να αποτελέσει μέρος του συνόλου στο οποίο ανήκει. Φέρνει την ομογενοποίηση με την ομάδα, την εξιδανίκευση του συναισθήματος, την ανιδιοτελή αγάπη για τον συνάνθρωπο, την ταυτοποίηση, την αφαιρετική σκέψη. Συνδέεται με το θρησκευτικό συναίσθημα, το ατομικό και το συλλογικό ασυνείδητο, την φυγή με όχημα τον κόσμο του ονείρου, την ανάγκη κατανόησης και σύνδεσης της ύπαρξης μας με τον ευρύτερο κόσμο μας, την έκφραση μας μέσα από τις εναλλακτικές γλώσσες των καλών τεχνών.*

*Η αφαίρεση που βιώνουμε είναι ολική. Είναι η αφαίρεση της ζωής, η συνολική αφαίρεση της φυσικής μας ύπαρξης που ο θάνατος μετασχηματίζει καθολικά. Η ύλη, από την οποία είμαστε φτιαγμένοι, χάνει την αρχική της μορφή και σταδιακά ενσωματώνεται στην κοινή ύλη της Γης. Στον αρχικό τόπο της ίδιας της ζωής. Ο Ποσειδώνας είναι αυτός που ορίστηκε διαχειριστής και σύνδεσμος μας με την πεμπτουσία της φύσης στην οποία ανήκουμε. Ξεδιπλώνει τον συνολικό μετασχηματισμό της ύλης μας.*

*Με τον Ποσειδώνα, όπως όλα τα ποτάμια κυλούν στις κοίτες τους με προορισμό τη θάλασσα, έτσι και οι άνθρωποι κινούνται προς την αναζήτηση*

της συλλογικής τους ταυτότητας, θέλουν να κατανοήσουν το συλλογικό τους ασυνείδητο.

Με την τρίαινα του ο Ποσειδώνας γίνεται σύμβολο κυριαρχίας της ζωής στο θαλάσσιο, επίγειο και ουράνιο κόσμο. Με το όνομά του ορίζει την ποσότητα των ειδών στο φυσικό μας κόσμο.

Σύντροφος του είναι η Αμφιτρίτη, η θεά της θάλασσας. Ο Ποσειδώνας με την ένωση του μαζί της γίνεται κυρίαρχος του υγρού στοιχείου. Η Αμφιτρίτη χαρακτηρίζεται από την ιδιότητα της να μεταμορφώνεται. Το όνομα της ορίζεται σαν αυτή που μπορεί να μεταλλάξει με την ίδια ευκολία την μορφή της σε θαλάσσιο, γήινο ή ιπτάμενο ον. Οι 3 μορφές της ζωής εγκαθίστανται.

Με την ένωση τους ο φυσικός κόσμος ισορροπεί, το ζευγάρι ενωμένο λειτουργεί το κοινό του έργο. Ο κοσμοσεΐστης Ποσειδώνας είναι ένας ισχυρότατος θεός του οποίου τα βάθη είναι ανεξιχνίαστα όπως το προσωπικό και το συλλογικό ασυνείδητο. Μάς βοηθά όμως να συνειδητοποιήσουμε τη φύση μας, ανασύρει στην επιφάνεια την υποσυνείδητη ύπαρξη μας και ανοίγει ένα παράθυρο στον ασυνείδητο κόσμο μας, σε ατομικό και συλλογικό επίπεδο.

### **Ιχθύες**

Είναι το δωδέκατο και τελευταίο ζώδιο του ζωδιακού κύκλου. Οι Ιχθύες τοποθετούνται χρονικά πριν την εαρινή ισημερία. Η περιστροφή της γης τείνει να ολοκληρώσει τον κύκλο της και να βρεθεί στο σημείο της ηλιακής της ισορροπίας. Βρισκόμαστε στην περισυλλογή πριν την καινούρια αρχή.

Οι Ιχθύες συμβολίζουν τον ψυχισμό, τον εσωτερικό μας κόσμο και δημιουργούν ένα άτομο που βρίσκεται σε πλήρη επικοινωνία με το υποσυνείδητο του. Η φύση είναι δεκτική και εντυπωσιασμένη από το ίδιο της το είναι που απλόχερα της αποκαλύπτεται. Η ματιά είναι στραμμένη προς τα μέσα, η διαίσθηση ισχυρή, η προσωπικότητα ρευστή.

Η προσπάθεια προσανατολίζεται στην τέλεια αφαίρεση της μορφής του ενός για να μπορεί να ενωθεί με το άλλο και οι δύο μαζί να αποτελέσουν

την καινούρια μορφή. Στο σύμβολό τους τα ψαράκια ενώνονται και δημιουργούν ένα αναπόσπαστο ένα. Γεννούν την νέα τους μορφή που τους είναι κοινή, την μορφή της κοινωνίας τους. Η αγάπη γίνεται οικουμενική και αφορά το υπαρξιακό όλον.

Βρισκόμαστε εδώ σ' έναν κόσμο όπου το άτομο δεν ξεχωρίζει, δεν εξατομικεύει. Είναι διατεθειμένο να χάσει την προσωπική του ταυτότητα, αφαιρεί το εγώ του στην προσπάθεια του να φτάσει στην συλλογική ταυτότητα. Μπερδεύεται σβήνοντας το επιμέρους προς όφελος ενός συνόλου ασύνορου. Τα όρια δεν ξεχωρίζουν εύκολα. Πηγαίνει από το μηδέν στο άπειρο και επιστρέφει για να επαναπροσδιορίσει το σημείο εκκίνησης.

Εδώ, το υγρό βασιλεύει σε όλο του το μεγαλείο μέσα στην αρχή της διάχυσης, της όσμωσης, της τήξης του εγώ και του επιμέρους μέσα σ' ένα σύνολο που επεκτείνεται πέρα από το μέτρο στην υπέρμετρη ρευστή ύλη που μας περιβάλλει, τον άπειρο κοσμικό ωκεανό. Βρίσκουμε εδώ τα σύμβολα της πρώτιστης υφής και της τελικής τήξης.

Στον τύπο των Ιχθύων έχουμε μια ακραία πλαστικότητα. Στον εσωτερικό του κόσμο όπου οι δεσμοί λύνονται από τη ρευστή του φύση, οι δυνάμεις της αντίληψης γίνονται μέσα από την διαίσθηση και την αφαίρεση και οι φόρμες απλώνονται. Εκεί βασιλεύει μια φύση ευδιαπέραστη. Όμως, όπως στο νερό, ο κύκλος κλείνει πίσω από όσα το διαπέρασαν χωρίς να αφήσει ίχνη. Η παραίτηση, ο συναισθηματικός πληθωρισμός που ξεχειλίζει έρχεται να αντιμετωπίσει την συνείδηση μιας αξίας που το ξεπερνάει και το αγκαλιάζει ταυτόχρονα. Είναι αυτή της συνολικής συνείδησης του είναι.

Με τους Ιχθύες το ζευγάρι έχει βρεθεί, ενώνεται και ετοιμάζει τον νέο φυσικό κύκλο της γέννησης.

## **Κεφάλαιο 14**

### **Εκάτη, η μαύρη σελήνη**

Στην ελληνική μυθολογία έχουμε την ύπαρξη και τη λατρεία της χθόνιας Εκάτης, της θεάς της σκοτεινής σελήνης. Είναι η θεά των αφύλακτων τόπων, των νυχτερινών οδοιπόρων, της μεταφυσικής σκοτεινής δύναμης. Είναι γενεαλογούμενη ως κόρη του τιτανικού ζεύγους Πέρση και Αστερίας, αδελφής της Δητώς, της μητέρας του Απόλλωνα και της Άρτεμης.

Ο Ησίοδος αναγράφει ότι ο τόπος της δικαιοδοσίας της ήταν ο έναστρος ουρανός, δηλαδή ο ουρανός χωρίς φεγγάρι. Παρέμενε συνδεδεμένη με τη νυχτερινή δραστηριότητα των μαγισσών και πιστευόταν ότι μπορούσε να ελέγχει τα κακόβουλα πνεύματα της νύχτας. Ως αρμόδια να αποτρέψει τη δυσμενή τους δραστηριότητα θεσπίστηκε η οικιακή λατρεία της Εκάτης και οι άνθρωποι ζητούσαν την συμπαράστασή της για να αποτρέψει κάθε κακόβουλη και βλαβερή ενέργεια ενάντια στην οικογένεια. Το αναμμένο λυχνάρι τη νύχτα και το κάψιμο του θυμιάματος αποτελούσαν μέρος του καθημερινού τελετουργικού της λατρείας της. Προστάτιδα των νυχτερινών οδοιπόρων, θεωρούνταν προστατευτικός φανός στη διαδρομή τους. Οι αρχές των πόλεων συνήθιζαν να χτίζουν ιερά της Εκάτης σε κατοπολιές, σκοτεινά περάσματα και σταυροδρόμια για τη σωστή επιλογή του μονοπατιού.

Οι έγκυες γυναίκες και ιδιαίτερα οι ετοιμόγεννες ζητούσαν από την Εκάτη να σταθεί στο πλευρό τους για την αίσια έκβαση της γέννας. Η εύνοια της ήταν απαραίτητη στις επίτοκες γυναίκες. Επιδιωκόταν ακόμη από τους αρχηγούς των οικογενειών για να προστατευθεί η οικογένεια τους από κάθε νυχτερινό κίνδυνο.

Πιθανολογείται ότι το όνομα της σημαίνει απομακρυσμένη. Στον ομηρικό ύμνο για τη Δήμητρα αναφέρεται ότι η μόνιμη κατοικία της Εκάτης είναι μια απομακρυσμένη σκοτεινή σπηλιά από όπου η θεά μπόρεσε να ακούσει την κραυγή της αρπαγόμενης Περσεφόνης αλλά δε μπόρεσε να δει το δράστη. Η ύπαρξη της στην αρχαιότητα σχετίστηκε με τη μεταφυσική

δύναμη, την σκοτεινή ύπαρξη, τον άγνωστο κόσμο των νεκρών και την συμπαράσταση της για ασφαλές πέρασμα μέσα στο σκοτάδι.

Ο κύκλος της Σελήνης παραδοσιακά ταυτίζεται με το γυναικείο κύκλο των 28 ημερών και η Σελήνη θεωρείται αρχετυπικά σύμβολο γονιμότητας. Διακρίνεται από τις 4 φάσεις της: γέμισμα – πανσέληνος – χάσιμο – μαύρη ή σκοτεινή σελήνη.

Η πανσέληνος ως απόλυτη στιγμή φωτός, λάμψης και ομορφιάς συνδέεται με τη γονιμότερη στιγμή στο γυναικείο σώμα, αυτή της ωορρηξίας. Στη μαύρη σελήνη έχουμε τη στιγμή που το ωάριο είτε έχει γονιμοποιηθεί και χρειάζεται προστασία και ασφάλεια για να παραμένει στη μήτρα και να μάς δώσει το δώρο της ζωής, είτε χάνεται συνοδευμένο από την ένταση και τις οδύνες της έμμηνους ρήσης για να μπορέσει με τον τρόπο αυτό να φύγει από το σώμα και να γυρίσει πίσω στη γη, στο χθόνιο περιβάλλον όπου ανήκει.

Η σκοτεινή σελήνη υπαγορεύει την έννοια του αδύνατου, του μη προσεγγίσιμου, την άμετρη παρουσία της απουσίας, την επώδυνη υπερδιαύγεια ως αποτέλεσμα της εσωτερικής έντασης. Ακόμη, ενσαρκώνει την ιλιγγιώδη μοναξιά, το απόλυτο κενό, το ανεκπλήρωτο, τη στιγμή που η υλική υπόσταση χάνεται. Μέσα στην απώλεια βρίσκεται όμως το απόλυτο χάρισμα, αυτή η ύψιστη υπεροχή και δύναμη της ύπαρξης που είναι η πίστη στη ζωή. Αναπαρίσταται από δύο ημισελήνους (στο χάσιμο και το γέμισμα) που ενώνονται στις άκρες του και δημιουργούν στο κέντρο ένα μάτι, το σκοτεινό σημείο, τη μαύρη σελήνη.

Η σκοτεινή σελήνη συμβολίζει τη σκοτεινή στιγμή, την παύση, το στενό πέρασμα και το επικίνδυνο μονοπάτι που θα μάς οδηγήσει στο φως, στο φωτεινό κέντρο του είναι μας, στην ελευθερία της ύπαρξής μας. Εμπνέει την κάθαρση και παραπέμπει στην αιματοχυσία, το εσωτερικό ξέσκισμα ή την υπέρτατη γονιμότητα.

Αστρολογικά, η μαύρη σελήνη έχει τη δύναμη να μεταμορφώσει ολοκληρωτικά το χώρο στον οποίο βρίσκεται, το σπίτι δηλαδή στο γενέθλιο ωροσκόπιο. Σηματοδοτεί την ανάγκη της παύσης για αυτοπαρατήρηση και αυτοσυγκέντρωση στη ζωή μας. Χρωματίζει το χώρο όπου βρίσκεται είτε με το υπέρτατο χάρισμα, είτε με το απόλυτο και αβυσσαλαίο βύθισμα, τις δύο εκφάνσεις της ύστατης μύησης. Υποδηλώνει ένα εμπόδιο να υπερνικηθεί, μια

*υπέρβαση να συντελεστεί, ένα σκοτεινό σημείο να φωτιστεί, ένα βάρος από προηγούμενη πράξη να εξαγνιστεί. Συνδέεται με φαινόμενα αντιθετικά, την παύση στο χρόνο, το μέτρο του απόλυτου, τη μετατροπή του δηλητηρίου σε γιατρικό και με το φως της ύπαρξης μας που είναι ικανό να φέγγει ακόμη και τις πιο σκοτεινές στιγμές.*

## **Αντί επιλόγου**

Στο δοκίμιο αυτό αναδεικνύουμε τη σχέση του ζωδιακού κύκλου με το ηλιακό ημερολόγιο. Ακολουθούμε το φυσικό κύκλο του χρόνου και τα πατήματα του στις ισημερίες και τα ηλιοστάσια και δίνουμε στο ζωδιακό κύκλο, πέρα από το μεταφυσικό και συμβολικό του ρόλο, μια υλική, φυσική και ημερολογιακή υπόσταση. Παράλληλα, συσχετίζουμε την αρχαία ελληνική πίστη του Δωδεκάθεου με τον φυσικό μας κόσμο, το ηλιακό μας σύστημα και το κοντινό σύμπαν γύρω μας, επαναπροσδιορίζουμε την αρχετυπική σημασία της, τον συμβολικό και οικείο της ρόλο στην ανθρώπινη ύπαρξη. Με τον τρόπο αυτό, δίνουμε τη φυσική διάσταση του περιβάλλοντος σύμπαντος στη βάση της θρησκείας, της αρχετυπικής συμβολικής και του λατρευτικού τελετουργικού του αρχαίου μας κόσμου.

Ωστόσο, είναι σημαντικό να επισημάνουμε κάποια επιπλέον θέματα των οποίων η απουσία έφερε αποτελέσματα παρερμηνείας στη σύγχρονη συμβολική. Με τον επαναπροσδιορισμό που κάνουμε εδώ η παρερμηνεία αυτή φαίνεται να εκλείπει σε μεγάλο βαθμό.

### **1. Η υλική υπόσταση του έμβιου όντος**

Η σύγχρονη αστρολογία προσπαθεί να προσεγγίσει συμπεριφορές και χαρακτηριστικά ως αποτέλεσμα της επίδρασης του φυσικού κόσμου πάνω μας. Παρατηρούμε όμως, ότι ενώ στο κέντρο της έρευνας της είναι ο άνθρωπος, ο οποίος είναι κατ' αρχήν ένα αναπόσπαστο κομμάτι-μέρος της Γης, η σύγχρονη αστρολογία δεν επιτρέπει

α) στη Γη, τον πλανήτη μας, να αποτελέσει στοιχείο της έρευνας αυτής, και

β) στην ύλη, από την οποία είμαστε φτιαγμένοι, να βοηθήσει στη σύνταξη του ανθρωπογραφήματος και την αυτογνωστική εμβάθυνση.

Έτσι, αφήνει τον άνθρωπο εκτεθειμένο κι αβοήθητο, χωρίς υλική υπόσταση, χωρίς απαντήσεις για το ποιος είναι πραγματικά. Ένας εξωγήινος

που βρέθηκε τυχαία στον πλανήτη Γη; Του αρνείται την πεμπτουσία της ύπαρξης του και έτσι τον παροτρύνει να απαρνηθεί κι ο ίδιος τον εαυτό του.

## **2. Η πλήρης ανισορροπία μεταξύ θηλυκού και αρσενικού**

Είναι ιδιαίτερα αντιφατικό το γεγονός ότι, ενώ η σύγχρονη αστρολογία ορίζει ένα ζωδιακό κύκλο στο κέντρο των αναζητήσεων της που διέπεται από την τέλεια ισορροπία μεταξύ θηλυκού και αρσενικού (6 θηλυκά ζώδια και 6 αρσενικά), χρησιμοποιεί για να τον προσεγγίσει ένα αρχετυπικό σύνολο που δεν σέβεται καθόλου την ισορροπία αυτή. Είναι χαρακτηριστικό ότι χρησιμοποιεί 9/12 αρσενικών αρχετύπων και μόνο 3/12 θηλυκών, εκ των οποίων τα 2 ταυτίζονται στο πρόσωπο της Αφροδίτης. Αξιοποιεί για την μελέτη των 12 συμβόλων της μόνο 2 θηλυκά αρχέτυπα, ρίχνοντας στο σκοτάδι τα υπόλοιπα 4.

Με τον ορισμό της αυτόν ο ήρωας, ο καθένας από εμάς, στο ταξίδι του προς την αυτογνωσία είναι αναγκασμένος να βαδίζει στα τυφλά, χρησιμοποιώντας ένα εργαλείο που, εκτός από την υλική του υπόσταση, τώρα του αρνείται την ίδια του την ισορροπία.

## **3. Ο ολοκληρωτικός θάνατος του μύστη**

Στην σύγχρονη αστρολογική προσέγγιση, ο μύστης που βρίσκεται στον 8<sup>ο</sup> οίκο, στο ζώδιο του Σκορπιού, είναι καταδικασμένος σε απόλυτο και ολοκληρωτικό θάνατο. Το αρχέτυπο, με το οποίο συνδέει τον μύστη και τη διαδικασία της μύησης, είναι αυτό του Πλούτωνα, του Άδη, του θεού του Κάτω Κόσμου.

Είναι σημαντικό να σταθούμε λίγο εδώ για να εντοπίσουμε ακριβώς τη σημασία των όσων συμβαίνουν. Η μύηση είναι η βαθύτερη εκμάθηση και σπουδή ενός γνωστικού πεδίου, την οποία προσεγγίζουμε εμπειρικά με μία διαδικασία τόσο εξωτερική όσο και εσωτερική. Μετουσιώνει ολοκληρωτικά την ύπαρξή μας, μεταμορφώνει την οντότητα μας και την οπτική μας για τον κόσμο. Είναι μια διεργασία που εκτελείται από μέσα προς τα έξω, μία εσωτερική διεργασία, η οποία στην ολοκλήρωσή της εκφράζεται εξωτερικά

και γνωστοποιείται στο κοινωνικό μας περιβάλλον. Κατά τη μύηση, ο μνημένος υφίσταται ένα είδος θανάτου εφόσον η παλιά του ύπαρξη πεθαίνει και μέσα από τα σκοτάδια ξαναγεννιέται. Ο μύστης είναι αυτός που πέρασε το στάδιο του μνημένου, ολοκλήρωσε τη γνωστική του εμπειρία και ξαναγεννημένος μεταδίδει τα φώτα του στο συνάνθρωπο. Είναι αυτός που μαθαίνει από τις εμπειρίες του, που γνωρίζει τον εαυτό του, που προχωρά στο μονοπάτι της αυτογνωσίας.

Βυθίζοντας την διαδικασία της μύησης και της γνώσης στο σκοτάδι σταματά την ίδια τη διαδικασία της. Αφήνοντας στο θάνατο το σύμβολο αυτού που προσπαθεί να γνωρίσει σε βάθος τον εαυτό του, ο άνθρωπος είναι καταδικασμένος να περιπλανιέται απογοητευμένος και φοβισμένος, στερημένος από το δικαίωμα του στην αυτογνωσία. Η αυτογνωσία παρουσιάζεται ως χώρος κυριολεκτικού θανάτου και ο άνθρωπος ως μια κενή εξωτερική μορφή από την οποία λείπει ο εαυτός του. Γίνεται δέκτης ξένων ειδώλων και αντικατοπτρισμών χωρίς να βιώνει ποτέ τη δική του αλήθεια.

*Εκεί που η ελιά  
αγκαλιάζει τη θηλυκή καμπύλη  
των λόφων του ορίζοντα μου,  
εκεί σε βρίσκω κι εγώ γλυκύτετη αίσθηση.  
Σε καλοδέχομαι σαν ένα φίλο που έχω να δω καιρό,  
μ' ένα χαμόγελο στα χείλη για κάθε τι που λαχταρώ, προσμένω κι ονειρεύομαι.  
Κι είναι η ελευθερία του συναισθήματος και της σκέψης  
στιγμή μεγάλη.  
Μ' αυτή τη γλύκα στο βλέμμα που πηγάζει απ' την ψυχή μου.  
Μια άνοιξη,  
ένα όνειρο,  
μια προσμονή,  
μια σκέψη.  
Όλα δικά μου.*

*Πατρίδα*

*Ποιητική συλλογή - Μαθήματα πατριδογνωσίας*

*Αγάπη Καραμανλή*

## Βιβλιογραφία

Ησίοδος, *Θεογονία*

*Ορφικοί Ύμνοι*

Βάλλας Στάθης, *Μινω – Μυκηναϊκός Διόνυσος*, εκδόσεις Νέα Σύνορα – Λιβάνη, 1993, Αθήνα

Γκρέιβς Ρόμπερτ, *Οι Ελληνικοί Μύθοι*, Τόμοι 1-2-3-4, εκδόσεις Πλειάς – Ρούγκας, 1979, Αθήνα

Κερενυϊ Καρλ, *Η Μυθολογία των Ελλήνων*, εκδόσεις Εστία, 2006, Αθήνα

Κώνστας Χρήστος- Μακρής Σπύρος - Μαργαριτίδου Στελίνα – Τσιγαρίδας Νίκος, *Αρχαιολογικά Μυστήρια στην Ελλάδα*, εκδόσεις Αρχέτυπο, 2004, Αθήνα

Πελεγρίνης Θεοδόσης, *Λεξικό της Φιλοσοφίας*, εκδόσεις Ελληνικά Γράμματα, 2005, Αθήνα

Ρισπέν Ζαν, *Η μεγάλη Ελληνική Μυθολογία*, Τόμος Α-Β, εκδόσεις Φυττράκης – Αυλός, 1966, Αθήνα

Σφυρόερα Σοφία, *Η Μυθολογία των Ελλήνων*, εκδόσεις Ελληνικά Γράμματα, 2004, Αθήνα

Φασιανού – Ντάκου Θεοδώρα, *Βασικά στοιχεία για την τέχνη της Αστρολογίας*, εκδόσεις Νόησις, 2003, Αθήνα

Chevalier Jean – Cheerbrant Alain, *Dictionnaire des Symboles*, editions Laffont – Jupiter, 1982, Paris

Diel Paul, *Ο Συμβολισμός στην Ελληνική Μυθολογία*, εκδόσεις Χατζηνικολή, 1966, Paris

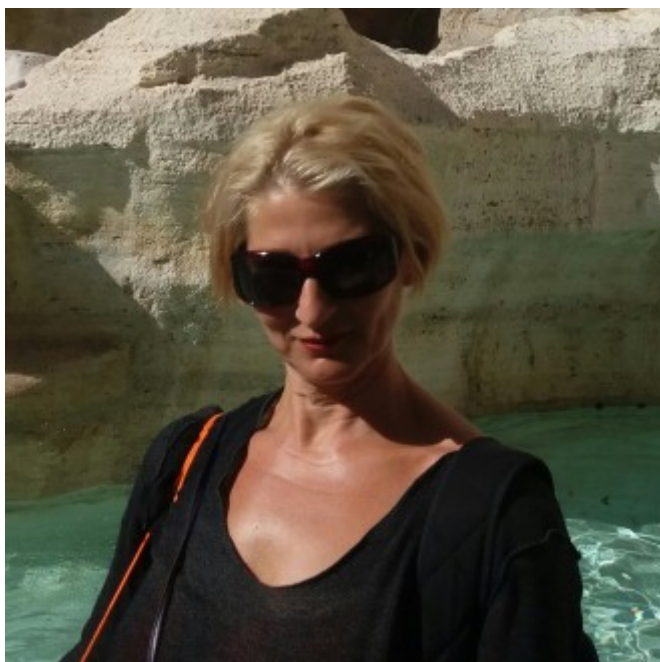
Detoeuf Marie Simone, *La Danse de l'univers*, Groupe de liaison pour l' actionculturelle scientifique, 1986, Paris

Dickinson Terence, *Nightwatch*, εκδόσεις Πλανητάριο Θεσσαλονίκης, 2003, Θεσσαλονίκη

Harrison Jane Ellen, *Ορφείας και Ορφικά Μυστήρια*, εκδόσεις Ιάμβλιχος, 1995, Αθήνα

Kerrod Robin, *Humble – Ο καθρέφτης του σύμπαντος*, εκδόσεις Σαββάλας, 2003, Αθήνα

## ***Για τη συγγραφέα***



### ***Αγάπη Καραμανλή***

*Γεννήθηκα στην Θεσσαλονίκη το 1971 και ολοκλήρωσα την δευτεροβάθμια εκπαίδευση μου στην Γαλλία.*

*Σπούδασα Μακροοικονομία (ΝΟΠΕ ΑΠΘ) στη Θεσσαλονίκη, πρακτικές Yoga, ψυχοθεραπευτική αυτοανάλυση μέσω της Θεατρικής Έκφρασης και Υποκριτική την δεκαετία του 1990 και Φιλοσοφία στο Παρίσι από το 2012 – 2017 δίπλα στον Alain Badiou.*

*Είμαι ερευνήτρια στην Εφαρμοσμένη Φιλοσοφία, την Μακροοικονομία και τις Μετασχηματιστικές Οικονομίες – την Συνεταιρική και Αλληλέγγυα Οικονομία, την Κυκλική Οικονομία, την Φεμινιστική Οικονομία, τα Κοινά και τη Νέα Αυτοδιοίκηση των Δήμων.*

Από το 2011 εργάστηκα για την διεύρυνση του πεδίου της Συνεταιρικής και Αλληλέγγυας Οικονομίας (ΣΑΛΟ), την υλοποίηση και την βελτίωση του σχετικού νόμου της ΣΑΛΟ του 2016, του νόμου και την διάδοση των Ενεργειακών Κοινοτήτων από το 2018. Συμμετείχα στην οργάνωση των 3 ετήσιων forum Συνεταιρικής και Αλληλέγγυας Οικονομίας στην Αθήνα 2016-2018, στον σχεδιασμό της εμβληματικής ΚΟΙΝΣΕΠ bioscamp με στόχο τη διασφάλιση ότι ένα μέρος της Αργούσας Περιουσίας του Δημοσίου θα μπορεί να χρησιμοποιείται από φορείς Σαλο, την ουσιαστική ανάγνωση για μια Δίκαιη Ενεργειακή Μετάβαση και την υλοποίηση του οικονομικού μετασχηματισμού στις τοπικές κοινωνίες.

Το 2010 εξέδωσα το “Γεννημένοι από τ’ αστέρια”, ένα δοκίμιο για την Αρχαία Ελληνική Πίστη και το Ηλιακό Ημερολόγιο.

Έχω μεταφράσει στα Ελληνικά το βιβλίο “99%” του Πιερ Λοράν (2017, Libreria Esrapola Νικολόπουλος).

Το 2020 εξέδωσα το βιβλίο “ Η Εφαρμοσμένη Δημοκρατία στον 21ο αιώνα” , αυτοέκδοση με άδεια creative commons. Ένα δοκίμιο για την οικονομία, την κοινωνία και την οικολογία.

Το βιβλίο είναι ελεύθερο στο διαδίκτυο:

<https://agapicommons.com/h-efarmosmenh-dhmokratia-ston-21o-aiwna/>

Την ίδια χρονιά εξέδωσα στα αγγλικά το “THE ANCIENT GREEK RELIGION IN THE SOLAR CYCLE OF THE EARTH – An essay on human, the solar calendar and our solar system”, αυτοέκδοση με άδεια creative commons.

Το βιβλίο είναι ελεύθερο στο διαδίκτυο:

<https://agapicommons.com/2020/10/24/the-ancient-greek-religion-in-the-solar-cycle-of-the-earth/>

Το 2021 ολοκλήρωσα ένα κύκλο σπουδών στο Πανεπιστήμιο Αιγαίου με θέμα “Επιμόρφωση στελεχών για τον σχεδιασμό πολιτικών ισότητας φύλου”. Η Ισότητα φύλου είναι μια από τις πέντε αρχές του κινήματος της Νέας Αυτοδιοίκηση των Δήμων και της πρότασης της για τις τοπικές κοινωνίες.

Ολοκλήρωσα ένα κύκλο σπουδών για τον Ελληνικό Πολιτισμό στο ΕΑΠ.

Από το 2025 σπουδάζω στο Τμήμα Θεάτρου της Σχολής Καλών Τεχνών του ΑΠΘ.

Εργάζομαι στον εποχικό τουρισμό – εστίαση και στην πρακτική της yoga για ηθοποιούς, συγκέντρωση και γνώση του εαυτού.

Μοιράζομαι τον χρόνο μου στην Σκόπελο και την Θεσσαλονίκη.

